



جامعة أم القرى
كلية اللغة العربية وآدابها

كتيب مؤشرات الأداء من عام ١٤٤٢-١٤٤٤ هـ برنامج بكالوريوس البلاغة والنقد





المحتويات

٣	كلمة رئيس قسم الأدب والنقد والبلاغة.....
٤	منهج كتيّب مؤشرات الأداء
7	أولاً: إجمالي قياس مؤشرات البرنامج الرئيسية والفرعية لآخر ثلاث سنوات ١٤٤٢-١٤٤٤هـ.....
١٢	ثانياً: التفصيل لكل مؤشر على حدة
١٣	نسبة المتحقق من مؤشرات أهداف الخطة التشغيلية للبرنامج.....
١٦	تقويم الطلاب لجودة خبرات التعلم في البرنامج.....
١٩	تقويم الطلاب لجودة المقررات.....
٢٢	معدل الاتمام الظاهري
٢٦	معدل الاستبقاء
٣٠	مستوى أداء الطلاب في الاختبارات المهنية و/أو الوطنية
٣٣	نسب التوظيف والالتحاق بالدراسات العليا (طبقاً لحجم العينة المستجيبة للاستطلاع).....
٣٧	معدل عدد الطلاب في الصف لعام ١٤٤٢ هـ.....
٣٩	معدل عدد الطلاب في الصف لعام ١٤٤٣ هـ.....
٤١	معدل عدد الطلاب في الصف لعام ١٤٤٤ هـ.....
٤٥	تقويم جهات التوظيف لكفاءة خريجي البرنامج.....
٤٨	رضا الطلبة عن الخدمات المقدمة
٥١	نسبة إجمالي عدد الطلاب إلى إجمالي عدد هيئة التدريس بدوام كامل أو ما يعادله بالبرنامج.....
٥٥	النسبة المئوية لتوزيع هيئة التدريس
٦٠	نسبة تسرب هيئة التدريس من البرنامج
٦٥	معدل البحوث المنشورة لكل عضو هيئة تدريس
٦٨	رضا المستفيدين عن مصادر التعلم



كلمة رئيس قسم الأدب والنقد والبلاغة

الحمد لله والصلاة والسلام على رسول الله وآله وصحابه أجمعين، وبعد:

إن قسم الأدب والنقد والبلاغة قسم عريق في جامعة أم القرى، إذ نشأ ضمن قسم اللغة العربية في كلية الشريعة بمكة المكرمة - حرسها الله - حين كانت فرعاً تابعاً لجامعة الملك عبد العزيز بجدة، واستقل تحت قسمين علميين (قسم الأدب) و(قسم البلاغة والنقد) حين صدر القرار السامي بتأسيس جامعة أم القرى في ١٤٠١/٢/٢١هـ، وإنشاء كلية اللغة العربية وآدابها، ثم دمج القسمين في قسم واحد بعد إعادة هيكلة الجامعة بقرار مجلس شؤون الجامعات رقم (٤٥/١٦/٢) وتاريخ ١٤٤٥/٢/١٤هـ، فأصبح قسماً جديداً وبمسمى جديد هو (قسم الأدب والنقد والبلاغة).

يكتسب القسم أهميته من عراقة الزمانية فهو من أولى مؤسسات التعليم الجامعي في المملكة العربية السعودية، كما أنه قسم ذو تقاليد أكاديمية متجذرة وتجربة تعليمية وبحثية رائدة وممتدة في تدريس آداب اللغة العربية ونقدها وبلاغتها وما يتصل بها من أفرع العلم والمعرفة، كما تزيده قداسة الجغرافيا والتحامها مع تاريخ العرب واللسان العربي والرسالة المحمدية بعدا مضاعفاً وقيمة زائدة على غيره.

يقدم قسم الأدب والنقد والبلاغة برنامجين متكاملين ومتخصصين في مرحلة البكالوريوس، أحدهما: في دراسة الأدب العربي، والآخر في دراسة النقد والبلاغة العربية، كما أنه يؤهل طلابه لمواصلة البحث والدرس فيما بعد ذلك، فهناك برنامج للماجستير وآخر للدكتوراه، لإعداد باحثين متميزين يمتلكون قدرًا صالحاً من المناهج والمهارات الإجرائية لدراسة الأدب والنقد والبلاغة وإنجاز الأبحاث العلمية في الموضوعات والقضايا المتنوعة المتصلة بذلك قديمها وحديثها مع محافظة على تقاليد وثوابت علمية وانفتاح على المفيد والملائم لطبيعة آداب اللغة العربية وبلاغتها. وحقاً غدا القسم منفتحاً على خبرات معرفية عديدة، فقد مر عليه أجيال ومدارس متنوعة من الأساتذة من جميع الأقطار العربية أسهموا في بنائه وفي ترسيخ تقاليده العلمية وإثراء حركة التعليم والبحث فيه، مما يجعله قبلة للدارسين للانخراط في برامج التعليم في مرحلة البكالوريوس والماجستير والدكتوراه.

ومع هذا التاريخ الطويل والممتد الذي يمتلكه قسم الأدب والنقد والبلاغة فإنه يسعى جاهداً ليرسم لنفسه موقعا في الحاضر والمستقبل، فهو على الدوام يراجع برامج وخطته، وفقاً لسياسات التطوير والجودة، كما أنه حدث برامج قريبتاً، ويسعى أيضاً إلى استحداث برامج موازية وفق خطط تتطلع لإعداد الدارسين لسوق العمل وفق الرؤية الطموحة ٢٠٣٠؛ لخدمة الخريجين وتنويع الفرص الوظيفية لهم.

يفتخر القسم اليوم بأنه خرَّج آلاف الطلاب في المراحل التعليمية المختلفة، فطلاب اليوم أساتذة في مدارس التعليم العام والعالي ويتسمنون وظائف مرموقة في الصحافة والإعلام والإدارة وغيرها من الوظائف الحكومية والخاصة، كما أنه خرَّج طلاب منح من دول إسلامية وغربية، هم سفراؤه في بلدانهم، يُعلِّمون ما تعلموه فيه من علوم ومعارف ومهارات. ويعي القسم دوره الوطني والمجتمعي، فهو يمد يده ويساهم في إقامة المناشط الثقافية والعلمية والتدريبية داخل الجامعة وخارجها وفاء بحقوق العمل التطوعي وإيماناً بالتواصل مع أبناء المجتمع وحقهم في الثقافة والمعرفة.

وتقبلوا خالص تحياتي وتقديري،،،!



منهج كتيب مؤشرات الأداء

الحمد لله والصلاة والسلام على رسول الله وآله وصحابه أجمعين، وبعد:

تعتبر مؤشرات الأداء من الأدوات الهامة لتقييم جودة البرامج الأكاديمية ومتابعة أداءها، وهي تسهم في عمليات التطوير المستمر ودعم اتخاذ القرار.

وقد حدد المركز الوطني للتقويم والاعتماد الأكاديمي (١٧) مؤشراً رئيساً لمتابعة الأداء على المستوى البرامجي حتى عام ٢٠٢٢م وحدثت إلى (١١) مؤشراً، تتفق جميعها مع معايير الاعتماد البرامجي المطورة. وتعد هذه المؤشرات هي الحد الأدنى المطلوب قياسه بصورة دورية، كما يمكن استخدام مؤشرات أداء إضافية إن رأى البرنامج الحاجة إلى ذلك لضمان الجودة.

وسيقوم برنامج بكالوريوس البلاغة والنقد ممثلاً في قسم الأدب والنقد والبلاغة بكلية اللغة العربية وآدابها بجامعة أم القرى بقياس مؤشرات الأداء الرئيسة (١٧) - عدا المؤشر السادس عشر وهو معدل الاقتباسات في المجالات المحكمة لكل عضو هيئة تدريس فإنه غير متوفر حتى تاريخه لأبحاث اللغة العربية ونرجو أن يتوفر لأهميته -، مع قياسات المقارنة المرجعية باستخدام الأدوات المناسبة، مثل: (استطلاعات الرأي، البيانات الإحصائية الخ) وفقاً لطبيعة كل مؤشر والهدف منه، وكذلك تحديد القيم التالية لكل مؤشر:

- مستوى الأداء الفعلي
 - مستوى الأداء المستهدف
 - مستوى الأداء المرجعي الداخلي (المقارنة المرجعية الداخلية الذاتية)
 - مستوى الأداء المرجعي الداخلي (المقارنة المرجعية الداخلية مع قسم اللغة والنحو والصرف بكلية اللغة العربية وآدابها بجامعة أم القرى)
- أسباب اختيار قسم اللغة والنحو والصرف للمقارنة مع برنامج بكالوريوس البلاغة والنقد:
١. أن كلا القسمين ينتهي إلى كلية اللغة العربية.
 ٢. حصول قسم اللغة والنحو والصرف على الاعتماد الأكاديمي الكامل، تجعله مثالا يحتذى مع الاشتراك معه في ثوابت وأرضيات مشتركة واسعة يقرب كثيراً من الجهد المبذول ويجعل البناء عليه أيسر وأجود وأسرع.
 ٣. اشتراك القسمين في معظم متطلبات التخصص، فبرنامج بكالوريوس البلاغة والنقد يشترك مع قسم النحو والصرف في كثير من القواسم المشتركة منها على سبيل المثال لا الحصر أن أغلب المقررات والمفردات لهذه المقررات متماثلة ويأتي الاختلاف في حيز التخصص في جوانب معينة من مجموع الدراسة الأكاديمية بالقسمين، ومنها اشتراكهما في كل ما هو عائد للإدارة والمؤسسة وبيانات التوظيف.
 ٤. بالمقارنة المرجعية Benchmarking، يتم قياس وتقييم أداء برنامج البلاغة والنقد مقارنة مع قسم النحو والصرف بكلية اللغة العربية، وتحديد نواحي التفوق ونواحي القصور، والعمل على معالجتها، وتحقيق الجودة في أداء الخدمات العامة.



• مستوى الأداء المرجعي الخارجي (المقارنة المرجعية الخارجية مع قسم اللغة العربية بكلية الآداب بجامعة الطائف لعامي ١٤٤٢/١٤٤٣هـ، وفقاً لما تم الاتفاق عليه أن تكون المقارنة المرجعية الخارجية موحدة وكان الأنسب والأقرب برنامج قسم اللغة العربية بجامعة الطائف، وبدأت المقارنة المرجعية الخارجية لبرنامج بكالوريوس اللغة والنحو والصرف معهم وفقاً لسياسة الكلية في اعتماد المقارنة المرجعية، ومع جامعة الإمام محمد بن سعود الإسلامية التي زودتنا بها عمادة التطوير والجودة بعد مخاطبتهم بطلبها عام ١٤٤٤هـ)

واختارنا المقارنة المرجعية الخارجية عامي ١٤٤٢/١٤٤٣هـ مع قسم اللغة العربية بكلية الآداب بجامعة الطائف، لتوفر بيانات القياس بناءً على ما تم مسبقاً بكتيب مؤشرات قسم اللغة والنحو والصرف، وللتشابه بين البرنامجين في الأهداف والخطط الدراسية. (مرفق ص ٧ من هذا الكتيب)
واختارنا المقارنة المرجعية الخارجية عام ١٤٤٤هـ مع كلية اللغة العربية بجامعة الإمام؛ لاختيار عمادة التطوير والجودة في جامعة أم القرى جامعة الإمام محمد بن سعود الإسلامية من بين ثلاث جامعات معتمدة أكاديمياً، وكذلك تحقق كلية اللغة العربية بجامعة الإمام للبرنامج المقارنة الخارجية؛ للتشابه بين برامج اللغة العربية في الأهداف والخطط الدراسية.

• مستوى الأداء المستهدف الجديد

وقد تم إعداد حساب مؤشرات الأداء وتحليلها بجمع البيانات اللازمة: من استطلاعات الرأي من منظومة ذكاء بالموقع الإلكتروني بالجامعة، وبرنامج الأوراكل بالتعاون مع سكرتيرة الجودة بالقسم، كذلك تم الاعتماد على نتائج الخطة التشغيلية، والجداول الدراسية، والتقارير السنوي للبحث العلمي.
واستناداً لما سبق تم إنجاز تقرير يصف ويحلل نتائج كل مؤشر (متضمناً تغيرات الأداء والمقارنات وفقاً للمقرات وجنس الطلاب)، وتحديد دقيق وموضوعي لنقاط القوة والجوانب التي تحتاج إلى تحسين.
وقد أعدّ الكتيب منسق الجودة لشطري البرنامج بالتعاون مع سكرتيرة الجودة وراجعه رئيس اللجنة الاستشارية وتم اعتماده بمجلس قسم الأدب والنقد والبلاغة.



أولاً: إجمالي قياس مؤشرات البرنامج
الرئيسة والفرعية لآخر ثلاث سنوات
١٤٤٢-١٤٤٤هـ



المعيار	الرمز	مؤشر الأداء	العام الدراسي	مستوى الأداء الفعلي	مستوى الأداء المستهدف	المقارنة المرجعية الداخلية الذاتية	المقارنة المرجعية الداخلية	المقارنة المرجعية الخارجية	مستوى الأداء المستهدف الجديد
-1- الرسالة والأهداف	KPI-P-01	نسبة المتحقق من مؤشرات أهداف الخطة التشغيلية للبرنامج	١٤٤٢هـ	٥٠٪	٨٠٪	٧٠٪	١٠٠٪	٩٥٪	٨٠٪
			١٤٤٣هـ	٥٤,٥٥٪	٨٠٪	٥٠٪	٩٥٪	٨٠٪	
			١٤٤٤هـ	٦١,٥٤٪	٨٠٪	٥٤,٥٥٪	٨٠٪	٦٥٪	
-3- التعليم والتعلم	KPI-P-02	تقويم الطلاب لجودة خبرات التعلم في البرنامج	١٤٤٢هـ	٩٤,٤٪	٩٠٪	٥٠٪	٧٨٪	٨٧٪	٩٠٪
			١٤٤٣هـ	٩٣,٢٪	٩٥٪	٩٤,٢٪	٧٦,٢٪	٨٥٪	
			١٤٤٤هـ	٧٢,٨٪	٩٥٪	٩٣,٢٪	٨١,٤٪	٦٠٪	
			١٤٤٢هـ	٨٧٪	٩٠٪	٥٠٪	٨٨,٦٪	٨٦٪	
			١٤٤٣هـ	٨٨٪	٩٠٪	٨٧٪	٨٢٪	٨٥٪	
KPI-P-03	تقييم الطلاب لجودة المقررات	١٤٤٢هـ	١٧,٣٥٪	٥٠٪	٢٣,٠٤٪	٣١,٤٥٪	٥٠٪	٥٠٪	
		١٤٤٣هـ	٢٧,٣٤٪	٥٠٪	١٧,٣٥٪	٣٥,٢٪	٥٠٪		
		١٤٤٤هـ	٣٨,٦٠٪	٥٠٪	٢٧,٣٤٪	٢٢٪	٥٤٪		
		١٤٤٢هـ	٨١٪	٨٥٪	٩٢,٥٪	٩٣,٥٪	٨٣٪		
		١٤٤٣هـ	٨٣,٥١٪	٨٥٪	٨١٪	٩٠,٢٪	٨٧٪		
KPI-P-04	معدل الإتمام الظاهري	١٤٤٢هـ	٢٧,٣٤٪	٥٠٪	١٧,٣٥٪	٣٥,٢٪	٥٠٪		
KPI-P-05	معدل استبقاء طلاب السنة الأولى	١٤٤٢هـ	٨١٪	٨٥٪	٩٢,٥٪	٩٣,٥٪	٨٣٪		
		١٤٤٣هـ	٨٣,٥١٪	٨٥٪	٨١٪	٩٠,٢٪	٨٧٪		



المعيار	الرمز	مؤشر الأداء	العام الدراسي	مستوى الأداء الفعلي	مستوى الأداء المستهدف	المقارنة المرجعية الداخلية الذاتية	المقارنة المرجعية الداخلية	المقارنة المرجعية الخارجية	مستوى الأداء المستهدف الجديد	
			١٤٤٤ هـ	%٤٥,٩٥	%٨٥	%٨٣,٥١	%٧٥,٨٩	%٧٤	%٨٥	
			١٤٤٢ هـ	غير متاح						
			١٤٤٣ هـ	غير متاح						
	KPI-P-06	مستوى أداء الطلاب في الاختبارات المهنية و/أو الوطنية	١٤٤٤ هـ	%٤٢	%٥٠	كان غير متاح	%١١	%٤٩	%٥٠	
	KPI-P-07	التحاق الخريجين بالدراسات العليا	١٤٤٢ هـ	%٨,٣٣	%٣٠	%٢٠	%٢٩,٢	%٧	%٣٠	
	KPI-P-07		١٤٤٣ هـ	%١١,١١	%٣٠	%٨,٣٣	%٢٤,٦	%١١	%٣٠	
	KPI-P-07		١٤٤٤ هـ	%١٧,٢٣	%٣٠	%١١,١١	%٦,٦	%٥	%٣٠	
	KPI-P-07	توظيف الخريجين	١٤٤٢ هـ	%٦٦,٦٧	%٦٠	%٢٠	%٥١,٥٥	%٥٧	%٦٠	
	KPI-P-07		١٤٤٣ هـ	%٦٢,٩٦	%٦٥	%٦٦,٦٧	%٥٠	%٦٠	%٦٥	
	KPI-P-07		١٤٤٤ هـ	%٥٨,٦٢	%٦٥	%٦٢,٩٦	%٨٨,٦٢	%٣٣,٨٥	%٦٥	
	KPI-P-08	معدل عدد الطلاب في الصف	١٤٤٢ هـ	٤٦,٠٧ طالبا	٤٠	٥٠	٣٣	٤٠	٤٠	
	KPI-P-08		١٤٤٣ هـ	٣٠,٢	٤٠	٤٦,٠٧	٣٠	٤٥	٣٥	
	KPI-P-08		١٤٤٤ هـ	٣٣,٤٥	٣٥	٣٠,٢	٣٣,٧	٢٢	٣٠	
	KPI-P-09	تقويم جهات التوظيف لكفاءة خريجي البرنامج	١٤٤٢ هـ	%٦٥,٤	%٧٠	%٥٠	%٨٣,٢٥	%٨٠	%٧٠	
	KPI-P-09		١٤٤٣ هـ	%٦٦,٦	%٧٠	%٦٥,٤	%٨٥	%٨٢	%٧٠	
	KPI-P-09		١٤٤٤ هـ	%٧٤,٤	%٧٠	%٦٦,٦	%٨٨,٦٢	%٩٠	%٨٠	
	KPI-P-10	رضا الطلاب عن الخدمات المقدمة	١٤٤٢ هـ	%٩٥	%٨٥	%٨٥	%٧٨	%٩٥	%٩٥	



مستوى الأداء المستهدف الجديد	المقارنة المرجعية الخارجية	المقارنة المرجعية الداخلية	المقارنة المرجعية الداخلية الذاتية	مستوى الأداء المستهدف	مستوى الأداء الفعلي	العام الدراسي	مؤشر الأداء	الرمز	المعيار
%٩٥	%٩٥	%٨٢	%٩٥	%٩٥	%٩٣,٢	١٤٤٣هـ			الطلاب
%٩٥	%٦٥,٨	%٨٧	%٩٣,٢	%٩٥	%٧٨,٦	١٤٤٤هـ			
٤٠:١	٢٠:١	١٧:١	٥٠:١	٤٠:١	٣٧:١	١٤٤٢هـ	نسبة الطلاب إلى هيئة التدريس	KPI-P-11	-5- هيئة التدريس
٣٥:١	١٨:١	١٥:١	٣٧:١	٤٠:١	٣٤:١	١٤٤٣هـ			
٣٠:١	١٥:١	٣٣,٧:١	٣٤:١	٣٥:١	٣١:١	١٤٤٤هـ			
٢٠:١	غير متاح	%١٢,٩٩	%٢٠ = ٩	٢٠:١	أستاذ = ٨ %١٩,٥	١٤٤٢هـ			
٢٥:١	غير متاح	%٢٢	%٤٦,٦ = ١٢	٣٥:١	أستاذ مشارك %٢١,٩ = ٩		النسبة المئوية لتوزيع هيئة التدريس	KPI-P-12	
٤٠:١	%٣٠	%٣٤,٨	%١٥,٥ = ٧	٤٠:١	أستاذ مساعد %١٤,٦ = ٦				
١٠:١	غير متاح	%١٣,٤٥	%٨,٨ = ٤	١٥:١	محاضر = ٣ %٧,٣				
٣٥:١	غير متاح	%١٦,٧	%٢٨,٨ = ١٣	٤٠:١	معيد = ١٥ %٣٦,٥				
٢٠:١	غير متاح	%١٦ = ١٩	أستاذ = ٨ %١٩,٥	٢٠:١	%١٥,٧٨ = ٦	١٤٤٣هـ			



المعيار	الرمز	مؤشر الأداء	العام الدراسي	مستوى الأداء الفعلي	مستوى الأداء المستهدف	المقارنة المرجعية الداخلية الذاتية	المقارنة المرجعية الداخلية	المقارنة المرجعية الخارجية	مستوى الأداء المستهدف الجديد
		النسبة المئوية للنشر العلمي لأعضاء هيئة التدريس	١٤٤٣هـ	%٢٩,١٧	%٦٠	%٢٨	%٢٨,٧	%٥٥	%٦٠
			١٤٤٤هـ	%٥٠	%٦٠	%٢٩,١٧	%٥٨,١٨	%٣٥	%٦٠
KPI-P-15	معدل البحوث المنشورة لكل عضو هيئة تدريس		١٤٤٢هـ	2:1 / 0.56	02:01	1:1.5 / 0.4	2:1	1:1	02:01
			١٤٤٣هـ	3:1 / 0.42	02:01	2:1 / 0.56	2:1	1:1	02:01
			١٤٤٤هـ	1:1 / 0.90	02:01	3:1 / 0.42	3:1	02:01	01:01
KPI-P-16	معدل الاقتباسات في المجلات المحكمة لكل عضو هيئة تدريس		غير متوفر لأبحاث اللغة العربية لدينا ونرجو توفيره ووفرته جامعة الإمام بنسبة %٦٠						
KPI-P-17	رضا المستفيدين عن مصادر التعلم والمرافق والتجهيزات	6-مصادر التعلم والمرافق والتجهيزات	١٤٤٢هـ	%٨٥,٦	%٩٠	%٩٠	%٧٨	%٨٠	%٩٠
			١٤٤٣هـ	%٨٥,٨	%٩٠	%٨٥,٦	%٨٢	%٨٠	%٩٠
			١٤٤٤هـ	%٨٠	%٩٠	%٨٥,٨	%٧٥,٨	%٧٨	%٩٠

ملف مؤشرات الأداء والتقارير السنوي للمقارنة المرجعية الداخلية مع قسم اللغة والنحو والصرف من عام ١٤٣٨-١٤٤٤هـ متضمنا مؤشرات الأداء للمقارنة المرجعية الخارجية لقسم اللغة العربية بكلية الآداب بجامعة الطائف : [كتب مؤشرات برنامج بكالوريوس اللغة والنحو والصرف ١٤٣٨-١٤٤٢هـ.pdf](#).

ملف مؤشرات الأداء للمقارنة المرجعية الخارجية لجامعة الإمام عام ١٤٤٤هـ: [بكالوريوس اللغة العربية- جامعة الإمام.xlsx](#).



ثانياً: التفصيل لكل مؤشر على حدة



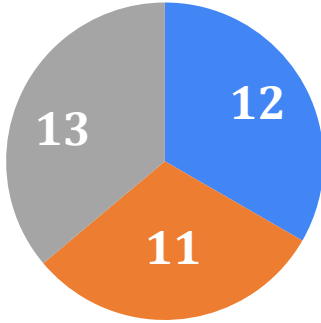
نسبة المتحقق من مؤشرات أهداف الخطة التشغيلية للبرنامج

نتائج قياس المؤشر			
1444	1443	1442	العام الدراسي
62%	54.55%	50.00%	نسبة المتحقق من مؤشرات أهداف الخطة التشغيلية

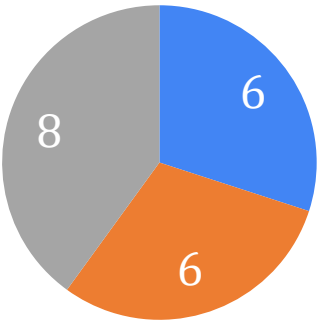
1444	1443	1442	العام الدراسي
13	11	12	عدد مؤشرات أهداف الخطة التشغيلية
8	6	6	عدد المؤشرات التي حققت المستهدف
61.54%	54.55%	50.00%	النسبة المئوية للمؤشرات التي حققت المستهدف



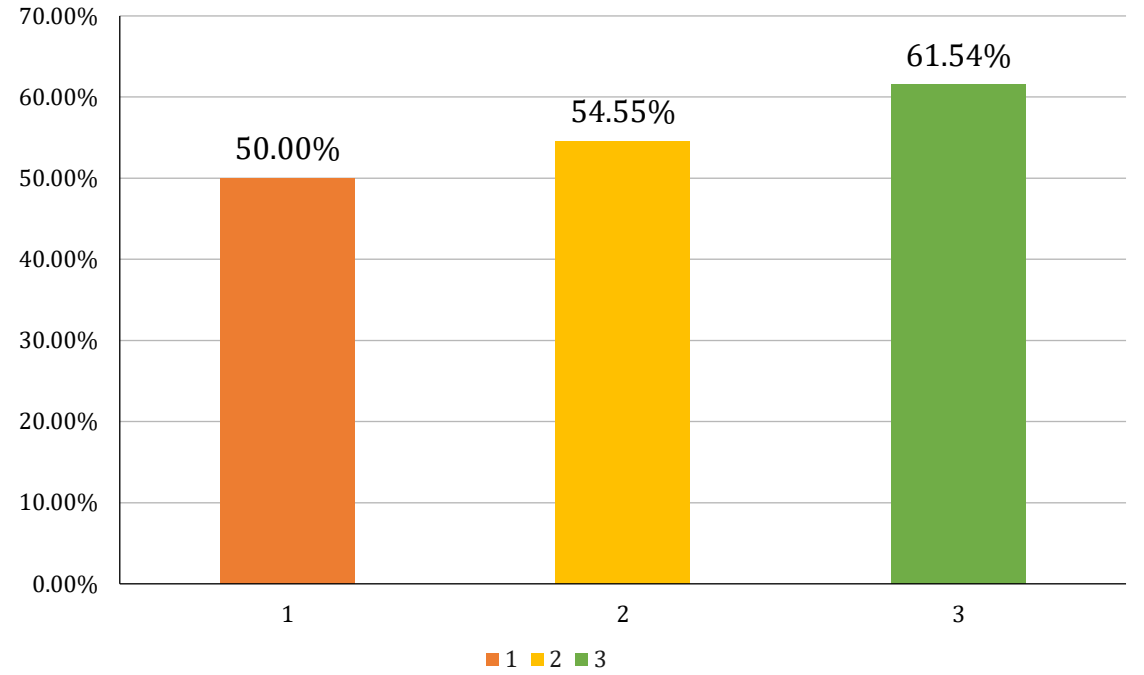
عدد مؤشرات أهداف الخطة التشغيلية



عدد المؤشرات التي حققت المستهدف



النسبة المئوية للمؤشرات التي حققت المستهدف



نسبة المتحقق من مؤشرات أهداف الخطة التشغيلية للبرنامج

KPI-P-01

التحليل: يشير قياس مؤشر المتحقق من أهداف الخطة التشغيلية إلى أن البرنامج قد حقق أهدافه بنسبة ٥٠٪ في عام ١٤٤٢هـ وارتفع قليلا عام ١٤٤٣هـ؛ نظرا للغياب الحضورى عن أعمال القسم بسبب جائحة كورونا وتحسن المؤشر بشكل ملحوظ عام ١٤٤٤هـ وبالنظر إلى المقارنة المرجعية الذاتية سنجد أن قياس المؤشر في ارتفاع بمستوى جيد، وبالنظر إلى المقارنة المرجعية الداخلية في الأعوام الثلاثة محل القياس يتقدّم قسم اللغة والنحو والصرف، ويعود ارتفاع مؤشر قسم اللغة والنحو خاصة في عامي ٤٢/٤٣هـ إلى اهتمامهم بالمؤشرات للتقديم للاعتماد حينها.

وبالنظر إلى المقارنة المرجعية الخارجية مع قسم اللغة العربية بكلية الآداب بجامعة الطائف في عامي ٤٢/٤٣ فقياس المؤشر مرتفع عن مؤشر البرنامج، أما في عام ١٤٤٤هـ فإن المؤشر المرجعي الخارجي لكلية اللغة العربية بجامعة الإمام مقارب جدا لمؤشر البرنامج مما يشير إلى أن البرامج في كل الجامعات لازالت في تحديث ومراجعة وتقويم بعد جائحة كورونا وقياس المؤشر المرتفع لقسم اللغة والنحو أو جامعة الطائف لا يقيّم بشكل دقيق على أرض الواقع حينها؛ لأن جميع الجامعات مرّت بوضع طارئ بالعمل عن بعد مما أعاقها عن إتمام أعمالها بشكل كامل.

ولا يعني أن البرنامج لم يحقق إلا بين ٥٠ - ٦١٪ من مؤشرات الخطة التشغيلية خلال الأعوام الثلاثة محل القياس أن البرنامج مقصّر في العمل على تحقيق أهدافه، ولكن قياس مؤشرات أعمال الخطة التشغيلية لم تصل إلى تحقيق المستهدف المرجو منها للأسباب السالفة الذكر.

ويعمل البرنامج حاليا على تحقيق أهدافه في الخطة التشغيلية وخطة التحسين والتقارير السنوي وتقارير المقررات بمستوى سيتجاوز المستهدف إن شاء الله تعالى. (مرفق كل ما ذكر أدناه)

العام	مستوى الأداء الفعلي	مستوى الأداء المستهدف	المقارنة المرجعية الداخلية الذاتية	المقارنة المرجعية الداخلية مع قسم اللغة والنحو والصرف	المقارنة المرجعية الخارجية	المستهدف الجديد
١٤٤٢هـ	٥٠٪	٨٠٪	٧٠٪	١٠٠٪	٩٥٪	٨٠٪
١٤٤٣هـ	٥٤,٥٥٪	٨٠٪	٥٠٪	٩٥٪	٩٥٪	٨٠٪
١٤٤٤هـ	٦١,٥٤٪	٨٠٪	٥٤,٥٥٪	٨٠٪	٦٥٪	٨٠٪

مرفقات المؤشر: خطط ضمان الجودة لبرنامج بكالوريوس البلاغة والنقد / التقرير السنوي لعام ١٤٤٤هـ / التقرير السنوي لعام ١٤٤٣هـ / نموذج من تقارير المقررات الدراسية لبرنامج

البلاغة والنقد الفصل الثالث ١٤٤٤هـ



يعتبر معيار التعليم والتعلم من أهم المعايير التي يحرص البرنامج على تجويدها وتحقيقها ، وذلك من خلال تشكيل لجان متعددة تعمل على مراجعة وتطوير آليات البرنامج وفق معايير الجودة ، ولجان متخصصة في مراجعة المقررات وتطويرها بشكل دوري ومتوافق مع رسالة القسم والكلية والمؤسسة ، وبما يخدم خريجي البرنامج ، كما يضم البرنامج أعضاء هيئة تدريس مؤهلين وقادرين على تحقيق رؤية القسم وأهدافه ، وعلى رفع المستوى الأكاديمي لدى الطلاب وتحفيزهم على التعليم ، وتتوفر أدلة كافية على ذلك وتخضع للتقويم والتطوير بصورة دورية. وخصائص الخريجين ونواتج التعلم في البرنامج محددة بدقة، ومتسقة مع متطلبات الإطار الوطني للمؤهلات ومع المعايير الأكاديمية والمهنية، ومتطلبات سوق العمل. ويتوافق المنهج الدراسي مع المتطلبات المهنية، كما أن هيئة التدريس تطبق استراتيجيات تعليم وتعلم وطرق تقويم متنوعة وفعالة تلائم ونواتج التعلم المختلفة، ويتم تقويم مدى تحقق نواتج التعلم من خلال وسائل متنوعة، ويستفاد من النتائج في التحسين المستمر.

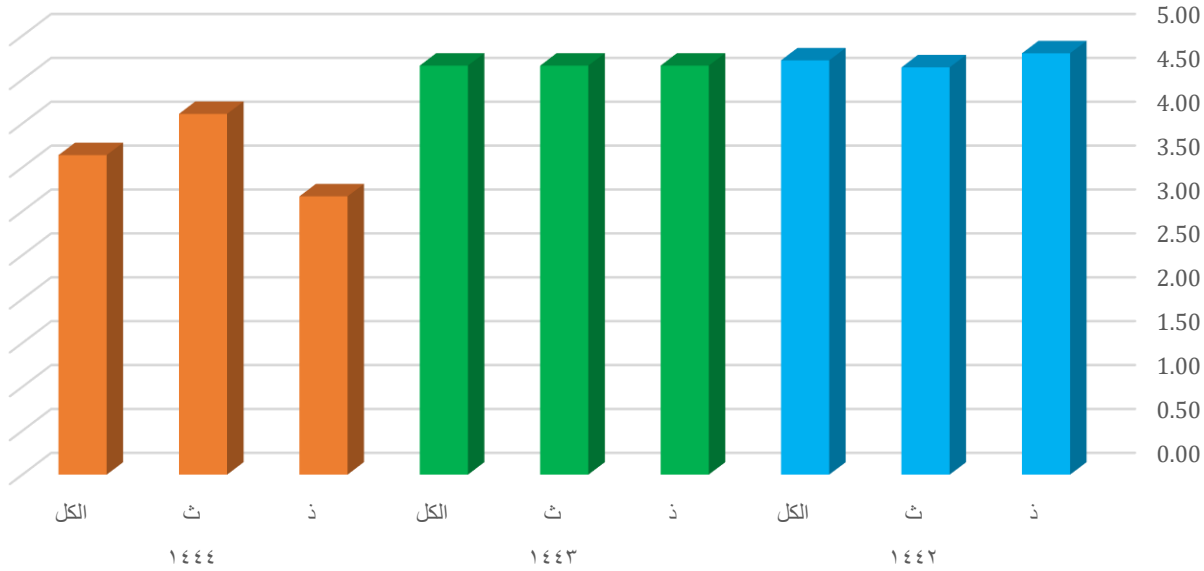
تقويم الطلاب لجودة خبرات التعلم في البرنامج

نتائج قياس المؤشر									
1444			1443			1442			العام الدراسي
الكل	ث	ذ	الكل	ث	ذ	الكل	ث	ذ	الفئة المستهدفة
3.64	4.11	3.17	4.66	4.66	4.66	4.72	4.64	4.80	المتوسط

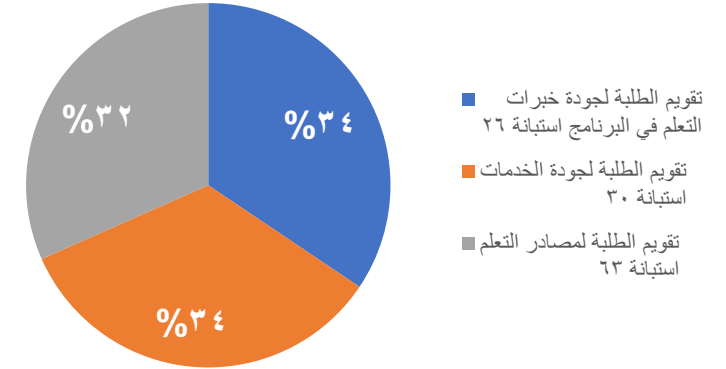
الكل	اناث	ذكور	العام الدراسي
4.72	4.64	4.80	1442
4.66	4.66	4.66	1443
3.64	4.11	3.17	1444



تقويم الطلاب لجودة خبرات التعلم في البرنامج



تقويم الطلاب لجودة خبرات التعلم في البرنامج



تقييم الطلاب
لجودة خبرات التعلم
في البرنامج

التحليل: تقويم الطلبة لجودة خبرات التعلم جيد جدا فقد كان في عام ١٤٤٢هـ بنسبة إجمالية بلغت ٩٤,٤٪ وفي عام ١٤٤٣هـ بنسبة ٩٣,٢٪ على حين انخفض في عام ١٤٤٤هـ خاصة عند الطلاب المذكور حسب نتائج تحليل بيانات كتيب استطلاعات الرأي فبلغت نسبته الإجمالية للجنسين ٧٢,٨٪، ويعود السبب في انخفاض المؤشر إلى عدم رضا الطلبة عن بعض الخدمات الأكاديمية كالإرشاد والمرافق والتجهيزات التعليمية خاصة في شطر الطلاب ، وتعمل الجامعة حاليا على تحديث شامل للخدمات والمرافق والتجهيزات بعد انقطاع عنها بسبب جائحة كورونا.(ينظر في مرفق المؤشر رقم ١٠ دليل الجودة الشاملة لتحسين شامل لخدمات ومرافق الجامعة)

أما بالنسبة للمقارنة الذاتية فقد ارتفع المؤشر عام ١٤٤٢هـ عن عام ١٤٤١هـ حسب بيانات التقرير السنوي ولم ينخفض كثيرا عام ١٤٤٣هـ، ويرتفع قياس مؤشر برنامج بكالوريوس البلاغة والنقد في المقارنة المرجعية الداخلية على قسم اللغة والنحو والصرف في عامي ٤٣/٤٢ بينما ينخفض قياس مؤشر البرنامج قليلا عن قسم اللغة والنحو عام ١٤٤٤هـ. وكذلك قياس مستوى المؤشر للبرنامج متقدّم في المقارنة المرجعية الخارجية مع قسم اللغة العربية بكلية الآداب بجامعة الطائف عامي ٤٣/٤٢، وكذلك نسبة قياس مؤشر البرنامج أفضل من كلية اللغة العربية بجامعة الإمام عام ١٤٤٤هـ. ويعمل البرنامج حاليا على خطة تشغيلية وخطط تحسين للرفع من مستويات الأداء (مرفق خطط ضمان الجودة للبرنامج أعلاه في مؤشر رقم ١).

العام	مستوى الأداء الفعلي	مستوى الأداء المستهدف	المقارنة المرجعية الداخلية الذاتية	المقارنة المرجعية الداخلية مع قسم اللغة والنحو والصرف	المقارنة المرجعية الخارجية	المستهدف الجديد
١٤٤٢هـ	٩٤,٤٪	٩٠٪	٥٠٪	٧٨٪	٨٧٪	٩٠٪
١٤٤٣هـ	٩٣,٢٪	٩٥٪	٩٤,٢٪	٧٦,٢٪	٨٥٪	٩٥٪
١٤٤٤هـ	٧٢,٨٪	٩٥٪	٩٣,٢٪	٨١,٤٪	٦٠٪	٩٥٪

مرفقات المؤشر: [توصيفات البرنامج.pdf](#) كتيب استطلاعات الرأي من عام ١٤٤٢-١٤٤٤ لبرنامج بكالوريوس البلاغة والنقد /



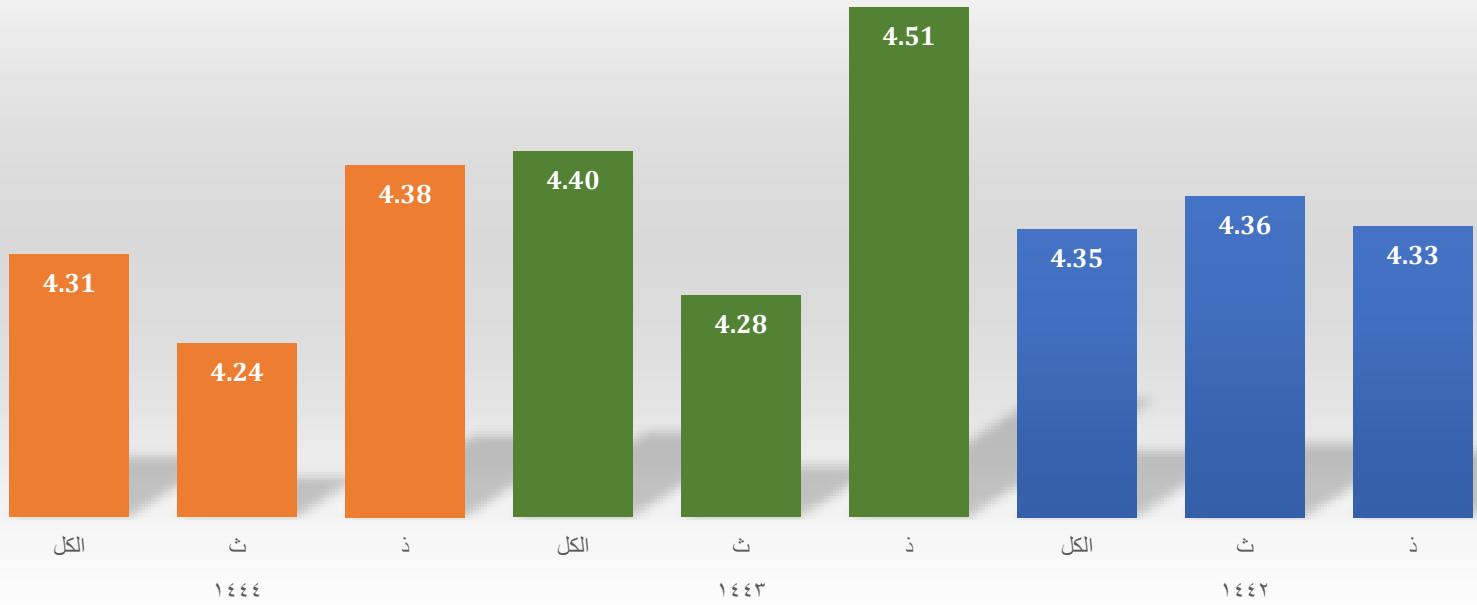
تقويم الطلاب لجودة المقررات

1444			1443			1442			العام الدراسي
الكل	ث	ذ	الكل	ث	ذ	الكل	ث	ذ	الفئة المستهدفة
4.31	4.24	4.38	4.40	4.28	4.51	4.35	4.36	4.33	المتوسط

النتائج			العام الدراسي
الكل	اناث	ذكور	
4.35	4.36	4.33	1442
4.40	4.28	4.51	1443
4.31	4.24	4.38	1444



متوسط تقدير الطلاب العام لجودة المقررات





KPI-P-03						
تقويم الطلاب لجودة المقررات						
التحليل: قياس مؤشر تقويم الطلاب لجودة المقررات جيد جدا خلال الأعوام الثلاثة واقترب كثيرا من تحقيق المستهدف (ومرفق التقرير السنوي) المسجل فيه رضى استطلاعات رأي الطلبة عن كل مقرر بمستوى جيد ، إضافة إلى (واستطلاعات الرأي ونموذج من تقارير المقررات) للدلالة على تحقيق الجودة في مؤشرات أداء العملية التعليمية والتقويم في البرنامج ، ويتقدم البرنامج في المقارنة المرجعية الداخلية على قسم اللغة والنحو في قياس المؤشر عامي ٤٣/٤٤ هـ، ولا يوجد تفاوت كبير بين قياس مؤشر البرنامج ومؤشرات المقارنة المرجعية الخارجية في عامي ٤٢/٤٣ هـ مع قسم اللغة العربية بكلية الآداب بجامعة الطائف ، وكذلك حقق قياس مؤشر البرنامج مستوى جيد في المقارنة المرجعية الخارجية عام ١٤٤٤ هـ مع بكالوريوس اللغة العربية بجامعة الإمام محمد بن سعود الإسلامية، ويعمل البرنامج حاليا بخطط تشغيلية للوصول للمستهدف بإذن الله .						
المستهدف الجديد	المقارنة المرجعية الخارجية	المقارنة المرجعية الداخلية مع قسم اللغة والنحو والصرف	المقارنة المرجعية الداخلية الذاتية	مستوى الأداء المستهدف	مستوى الأداء الفعلي	العام
%٩٠	%٨٦	%٨٨,٦	%٥٠	%٩٠	%٨٧	١٤٤٢ هـ
%٩٠	%٨٥	%٨٢	%٨٧	%٩٠	%٨٨	١٤٤٣ هـ
%٩٠	%٨٤	%٨٢,٦٠	%٨٨	%٩٠	%٨٦,٢	١٤٤٤ هـ

مرفقات المؤشر:

[كتب استطلاعات الرأي من عام ١٤٤٢-١٤٤٤ لبرنامج بكالوريوس البلاغة والنقد.pdf](#)

[ملف التقرير السنوي لعام ١٤٤٤ هـ / نموذج من ملفات التقارير الجماعية لبرنامج البلاغة والنقد الفصل الثالث ١٤٤٤ هـ](#)



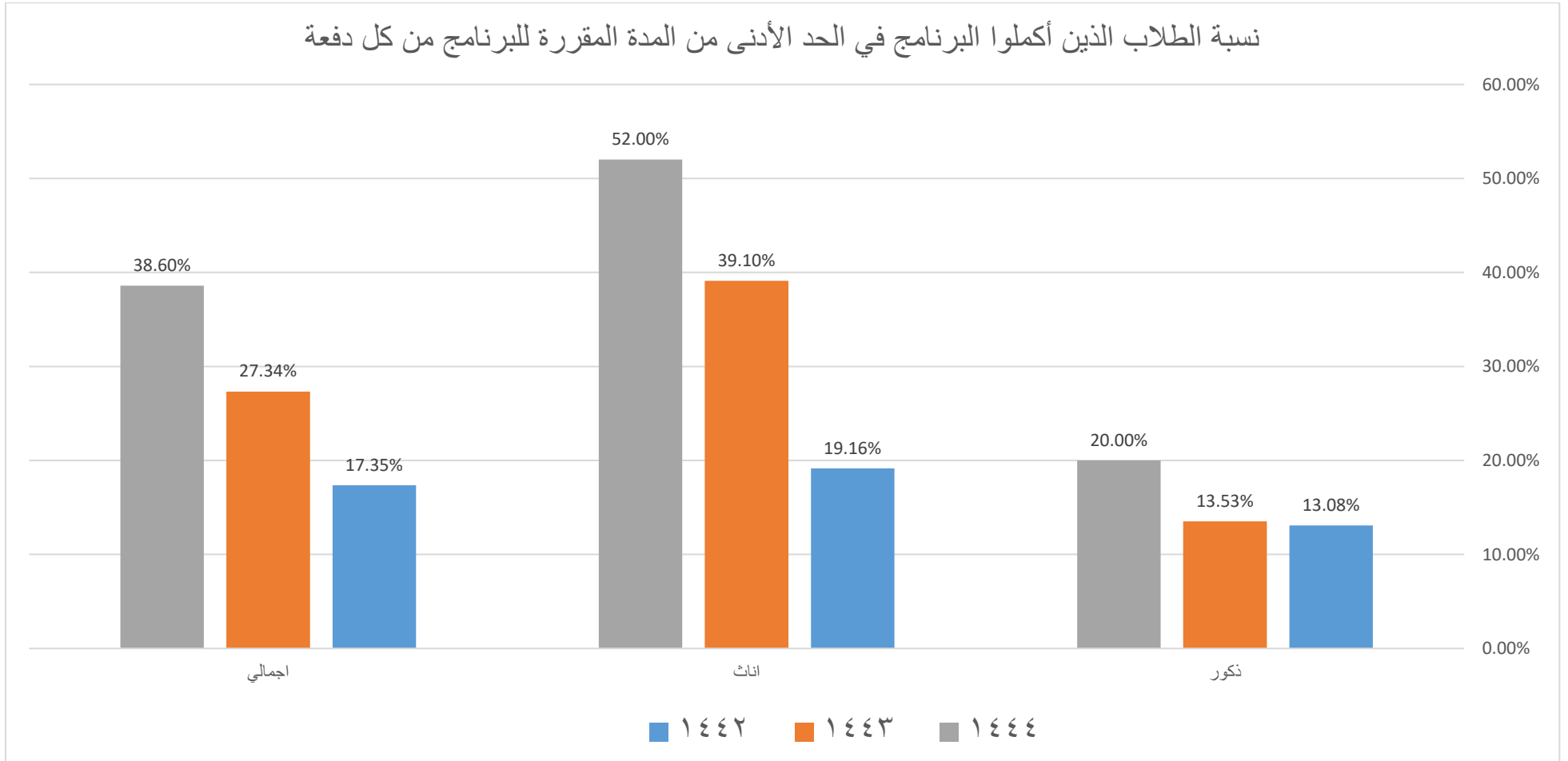
معدل الاتمام الظاهري

نتائج قياس المؤشر للعام ١٤٤٤									
معدل الاتمام الظاهري			الخريجين			المستجدين			الفئة
المجموع	انثى	ذكر	المجموع	انثى	ذكر	المجموع	انثى	ذكر	
38.60%	52.00%	20.00%	83	65	18	215	125	90	العدد

اجمالي	معدل الاتمام		العام
	اناث	ذكور	
17.35%	19.16%	13.08%	1442
27.34%	39.10%	13.53%	1443
38.60%	52.00%	20.00%	1444



نسبة الطلاب الذين أكملوا البرنامج في الحد الأدنى من المدة المقررة للبرنامج من كل دفعة



**معدل الإتمام
الظاهري**

التحليل: قياس مؤشر معدّل الإتمام الظاهري على انخفاضه يرتفع تدريجياً خلال الأعوام الثلاثة محل القياس حيث يمثل بنسبة إجمالية ١٧,٣٥٪ عام ١٤٤٢ هـ ويرتفع بنسبة جيدة إلى حدّ ما عام ١٤٤٣ هـ بلغت ٢٧,٣٤٪ وهو متدني بشطر الطلاب حيث كانت نسبة الإتمام ١٣,٥٪ فقط وقد أثر على تلك النسبة معدلات الانسحاب الكبيرة بشطر الطلاب، بينما يصل معدل الإتمام بشطر الطالبات إلى ٣٩,١٠٪ وهو معدل مرضي نسبياً، ويرتفع المؤشر عام ١٤٤٤ هـ بنسبة إجمالية إلى ٣٨,٦٠٪. وتقدّم شطر الطالبات بنسبة ٥٢٪ على شطر الطلاب وهي نسبة جيدة جداً، ويعمل البرنامج مع الجامعة على الرفع من مستوى معدّل الإتمام فقد شدّدت عمادة القبول على تخرج الطلبة بأنظمة تحدّد من عدم إتمام التخرج في الوقت المحدّد، منها أن الطالب لا يعطى فرصة إضافية كبيرة كالسنوات السابقة إذ يظل الطالب سنوات عديدة لا يتخرج إما إهمالاً أو من أجل المكافأة، وكذلك يقوم البرنامج بتوعية الطلبة وتقديم الإشراف الأكاديمي لهم ومتابعة المتعثّرين منهم؛ للرفع من معدل الإتمام في الوقت المحدد (مرفق لوائح القبول والتسجيل في دليل البرنامج وتوصيفات البرنامج مضمناً روابط من لقاءات الإرشاد، والتقرير السنوي، وتقريراً عن الإرشاد). ولا يتفاوت قياس مؤشر البرنامج كثيراً في المقارنة المرجعية الداخلية مع قسم اللغة والنحو، بل يتقدّم البرنامج على قسم اللغة والنحو في قياس المؤشر عام ١٤٤٤ هـ بنسبة ١٧٪، وقياس مؤشر البرنامج في المقارنة المرجعية الخارجية أدنى من قسم اللغة العربية بجامعة الطائف عامي ٤٣/٤٢ هـ وكذلك الحال في عام ١٤٤٤ هـ مع كلية اللغة العربية بجامعة الإمام.

المستهدف الجديد	المقارنة المرجعية الخارجية	المقارنة المرجعية الداخلية مع قسم اللغة والنحو والصرف	المقارنة المرجعية الداخلية الذاتية	مستوى الأداء المستهدف	مستوى الأداء الفعلي	العام
٥٠٪	٥٠٪	٣١,٤٥٪	٢٣,٠٤٪	٥٠٪	١٧,٣٥٪	١٤٤٢ هـ
٥٠٪	٥٠٪	٣٥,٢٪	١٧,٣٥٪	٥٠٪	٢٧,٣٤٪	١٤٤٣ هـ
٥٠٪	٥٤٪	٢٢٪	٢٧,٣٤٪	٥٠٪	٣٨,٦٠٪	١٤٤٤ هـ

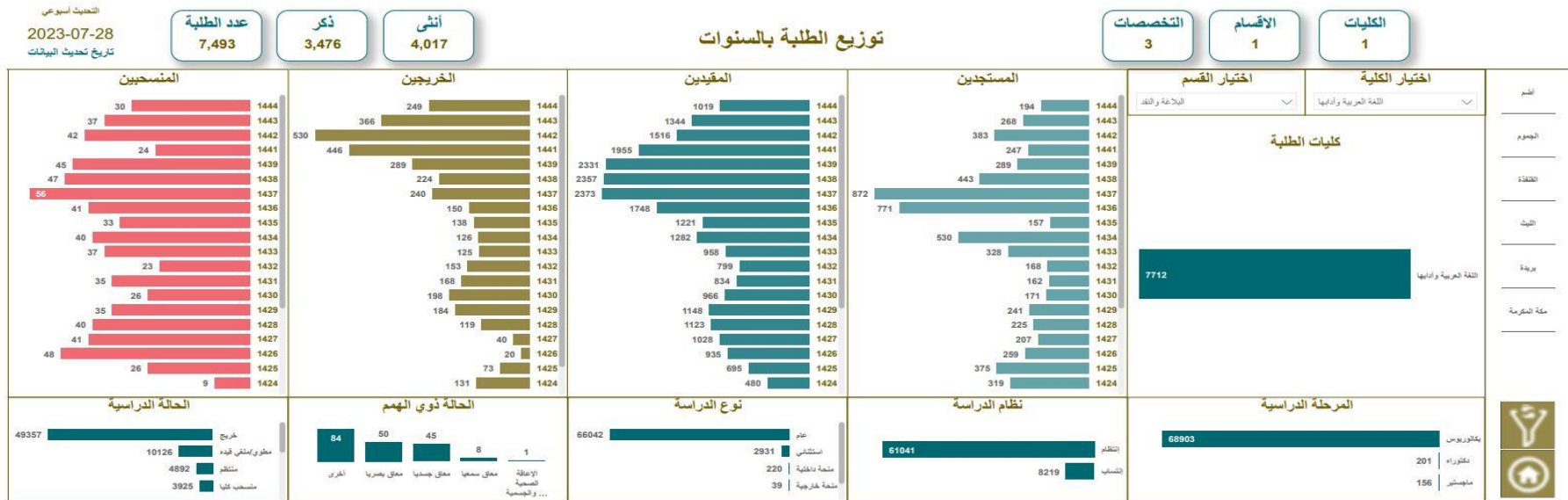


مرفقات المؤشر: ملف التقرير السنوي لعام ١٤٤٣هـ / ملف التقرير السنوي لعام ١٤٤٤هـ / معدل الاستبقاء والانتظام.pdf / الدليل التعريفي لبرنامج بكالوريوس البلاغة والنقد.pdf

/ أعمال المجلس الطلابي للبحث في مشاكل الطلبة وتقديم الحلول المناسبة / ملف المجلس الطلابي / دليل الإرشاد الأكاديمي لطلاب برنامج بكالوريوس البلاغة والنقد وطالباته.pdf

-٣-٠-٠٠ تقرير الإرشاد الأكاديمي ٢٠٠٢-٢٠٠٣.pdf / توصيفات البرنامج

رسم بياني لمعلومات طلاب القسم ومعدلات تخرجهم من منظومة الجامعة:





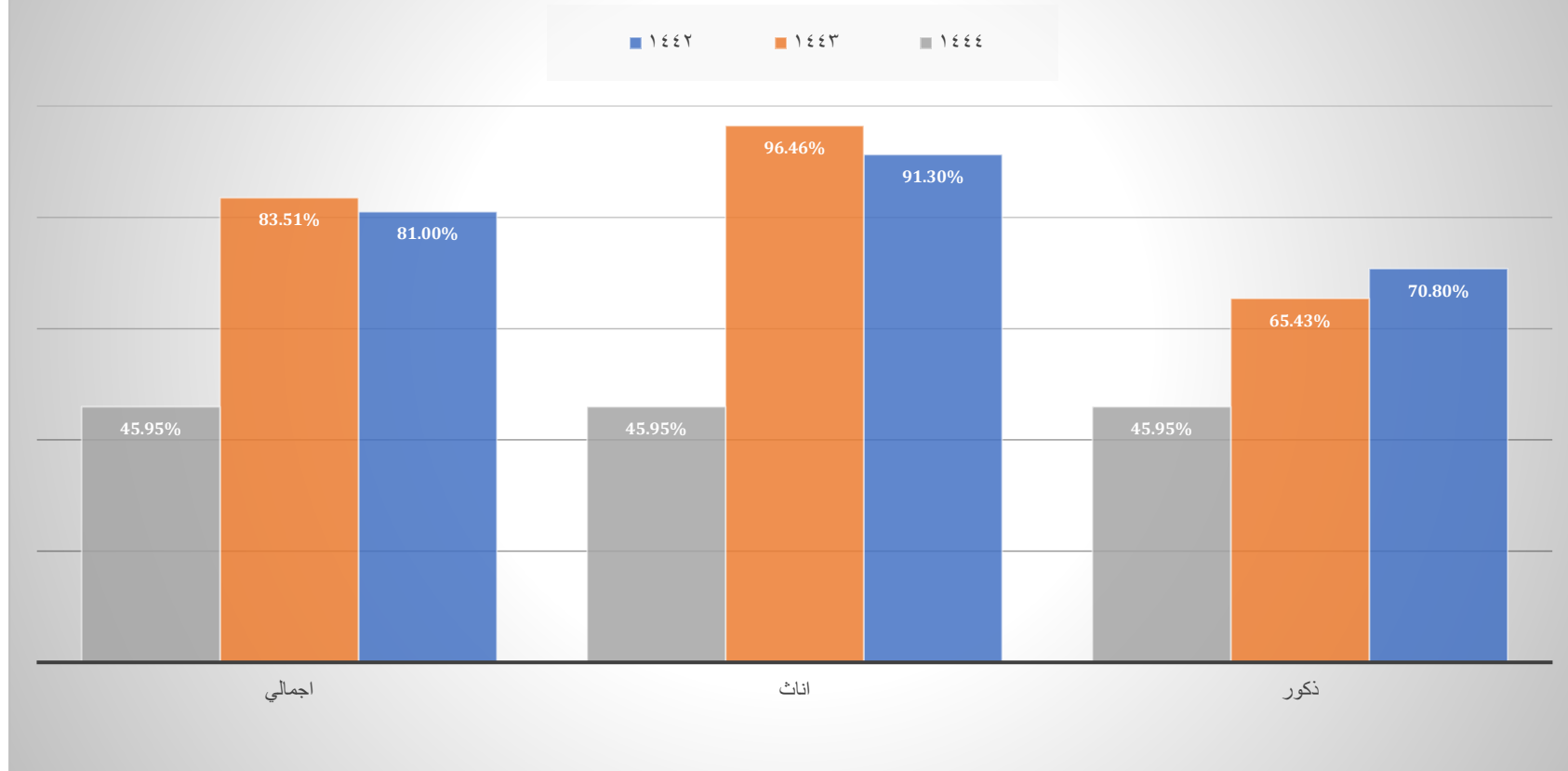
معدل الاستبقاء

نتائج قياس المؤشر للعام ١٤٤٤ هـ									
معدل استبقاء طلاب السنة الأولى			الباقيين منهم بالبرنامج للعام الحالي			المستجدين العام السابق			
المجموع	انثى	ذكر	المجموع	انثى	ذكر	المجموع	انثى	ذكر	الفئة
45.95%	45.95%	45.95%	34	17	17	74	37	37	العدد

معدل الاستبقاء			العام
اجمالي	اناث	ذكور	
81.00%	91.30%	70.80%	1442
83.51%	96.46%	65.43%	1443
45.95%	45.95%	45.95%	1444



معدل استبقاء طلاب سنة أولى.





KPI-P-05
معدل استبقاء السنة الأولى

التحليل: معدل الاستبقاء جيد جدا في عامي ٤٣/٤٢هـ و٤٤٤هـ وتدنى عام ١٤٤٤هـ؛ نظرا للتخفيض الكبير في أعداد المقبولين في البرنامج وكليات اللغة العربية في الجامعات السعودية عموما من وزارة التعليم، وكذلك من الأسباب فإن كثيرا من الطلبة يتخذون البرنامج جسرا للقبول في الجامعة ومن ثم يحولون لأقسام أخرى مما أثر على معدل الاستبقاء. ولا يتفاوت قياس مؤشر البرنامج كثيرا عن المقارنة المرجعية الداخلية مع قسم اللغة والنحو في عامي ٤٣/٤٢هـ وكذلك الأمر في المقارنة المرجعية الخارجية مع قسم اللغة العربية بجامعة الطائف في عامي ٤٣/٤٢هـ أما في عام ١٤٤٤هـ فإن قياس مؤشر البرنامج أدنى في المقارنة المرجعية الداخلية مع قسم اللغة والنحو وكذلك في المقارنة الخارجية مع كلية اللغة العربية بجامعة الإمام، ويعمل البرنامج على التواصل الفعال مع الطلبة من خلال الإشراف الأكاديمي وتوعيتهم بمكانة البرنامج في سوق العمل للرفع من معدل الاستبقاء.
مرفقات المؤشر (انظر مرفقات معدل الإتمام أعلاه).

المستهدف الجديد	المقارنة المرجعية الخارجية	المقارنة المرجعية الداخلية مع قسم اللغة والنحو والصرف	المقارنة المرجعية الذاتية	مستوى الأداء المستهدف	مستوى الأداء الفعلي	العام
%٨٥	%٨٣	%٩٣,٥	%٩٢,٥	%٨٥	%٨١	١٤٤٢هـ
%٨٥	%٨٧	%٩٠,٢	%٨١	%٨٥	%٨٣,٥١	١٤٤٣هـ
%٨٥	%٧٤	%٧٥,٨٩	%٨٣,٥١	%٨٥	%٤٥,٩٥	١٤٤٤هـ



معدّل استبقاء السنة الأولى:

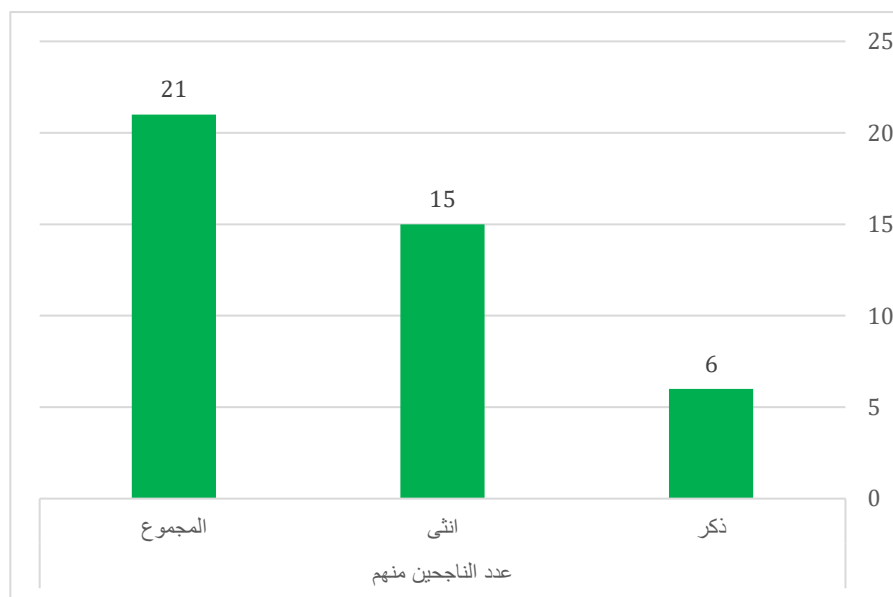
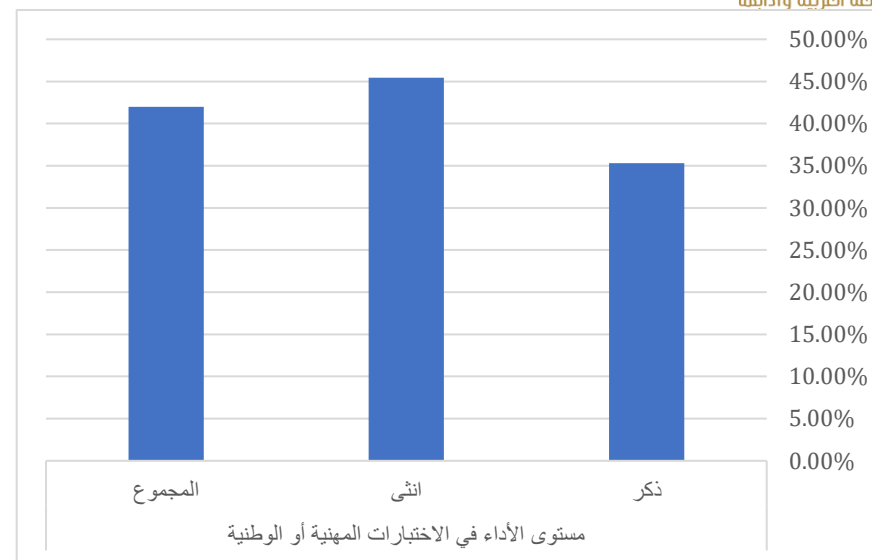
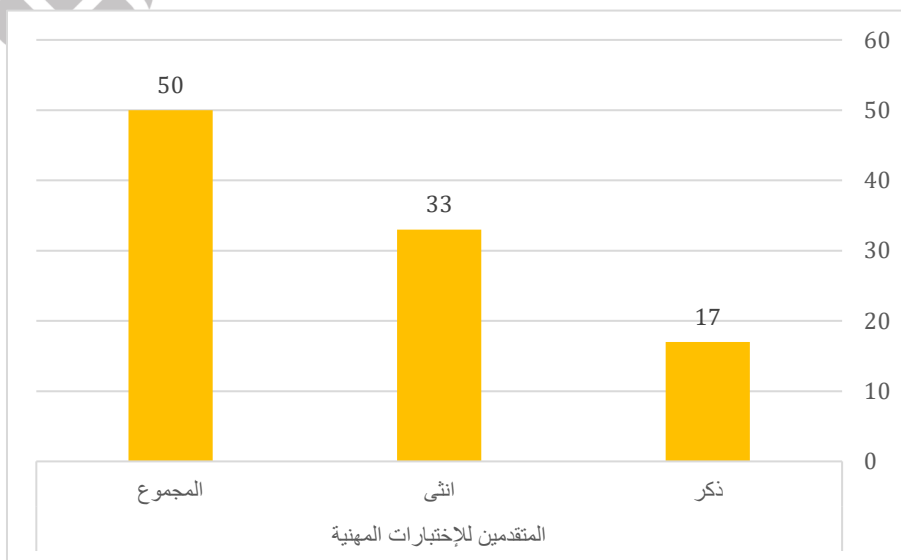




مستوى أداء الطلاب في الاختبارات المهنية و/أو الوطنية

نتائج قياس المؤشر للعام ١٤٤٤ هـ									
مستوى الأداء في الاختبارات المهنية أو الوطنية			عدد الناجحين منهم			المتقدمين للاختبارات المهنية			
المجموع	انثى	ذكر	المجموع	انثى	ذكر	المجموع	انثى	ذكر	الفئة
42.00%	45.45%	35.29%	21	15	6	50	33	17	العدد

مستوى الأداء			العام
اجمالي	اناث	ذكور	
0.00%	0.00%	0.00%	1442
0.00%	0.00%	0.00%	1443
42.00%	45.45%	35.29%	1444





KPI-P-06						
مستوى أداء الطلاب في الاختبارات المهنية و/أو الوطنية						
<p>التحليل: مستوى أداء الطلاب في اختبار نهاية البرنامج جيد جداً لأول عام يعقد فيه عام ١٤٤٤هـ ولازال الاختبار مستمرا كل فصل دراسي للعمل على الرفع من مستوى الأداء وتحسين نواتج التعلم للبرنامج ، ويتقدم البرنامج في المقارنة المرجعية الداخلية على قسم اللغة والنحو في قياس المؤشر ؛ لأن قسم اللغة والنحو عقد الاختبار عن بُعد فلم يُقبل على أداء الاختبار إلا عدد قليل من الطلاب والطالبات على اعتبار أنه ليس إجباريا ، أما برنامج بكالوريوس البلاغة والنقد فقد عقده حضوريا عدا أول مرة عن بُعد ويشجع الطلبة على الحضور بتهيئتهم للاختبار في لقاء عن بُعد وبيان أهمية الاختبار في قياس تحصيلهم لنواتج التعلم وتهيئتهم لسوق العمل وكذلك يقدم البرنامج للطلبة التغذية الراجعة بعد الاختبار لضمان استفادة الطلاب منه ، ويكافئهم بشهادات اجتياز للاختبار في حصولهم على إثبات حضور لقياس معارفهم ومهاراتهم في البرنامج .</p> <p>ولا تتفاوت قياس مؤشر البرنامج كثيرا في المقارنة المرجعية الخارجية مع كلية اللغة العربية بجامعة الإمام عام ١٤٤٤هـ مما يشير إلى أن مستوى أداء طلاب البرنامج جيد جدا.</p>						
العام	مستوى الأداء الفعلي	مستوى الأداء المستهدف	المقارنة المرجعية الداخلية الذاتية	المقارنة المرجعية الداخلية مع قسم اللغة والنحو والصرف	المقارنة المرجعية الخارجية	المستهدف الجديد
١٤٤٢هـ			غير متاح			
١٤٤٣هـ			غير متاح			
١٤٤٤هـ	٤٢%	٥٠%	غير متاح	١١%	٤٩%	٥٠%

مرفقات المؤشر: ملف اختبار نهاية البرنامج الفصل الأول عام ٤٤ / تقارير نتائج اختبار نهاية البرنامج ف٣-١٤٤٤ / ملف اختبار نهاية البرنامج الفصل الثاني ١٤٤٥ / خطة قياس مخرجات التعلم

لبرنامج بكالوريوس البلاغة والنقد ومرفقاتها



ويحرص البرنامج على اتصال الدائم بين البرنامج والخريجين من خلال إنشاء لجنة خاصة بالخريجين، ويقدم البرنامج نموذج لمصفوفة اتساق مخرجات التعلم مع الإطار الوطني للمؤهلات، ومتطلبات سوق العمل. (مرفق ما ذكر أدناه بعد الجدول)

نسب التوظيف والالتحاق بالدراسات العليا (طبقا لحجم العينة المستجيبة للاستطلاع)

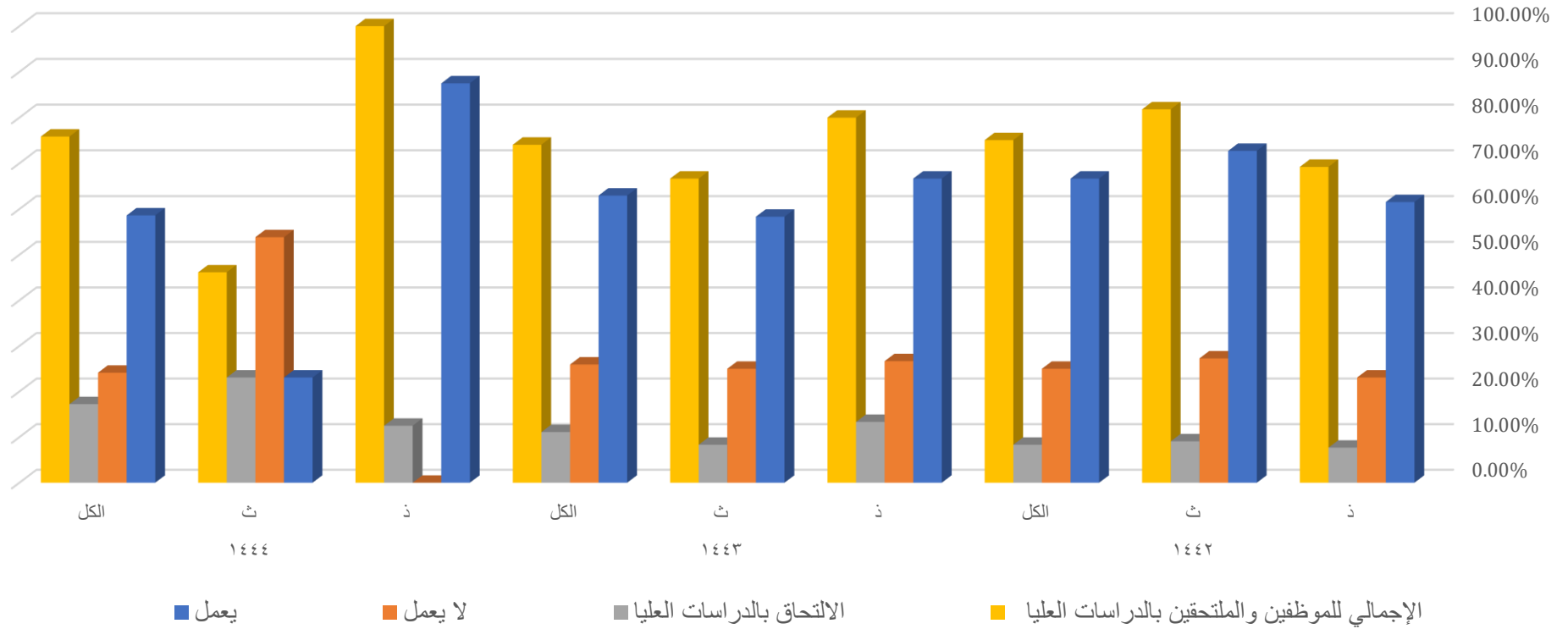
نتائج قياس المؤشر						
النسبة المئوية			العدد			الفئة
المجموع	انثى	ذكر	المجموع	انثى	ذكر	
100.00%	66.67%	33.33%	150	100	50	إجمالي الخريجين
33.33%	30.00%	40.00%	50	30	20	عدد الاستجابات
50.00%	50.00%	50.00%	25	15	10	عدد العاملين
14.00%	16.67%	10.00%	7	5	2	عدد الملتحقين بالدراسات العليا
36.00%	33.33%	40.00%	18	10	8	عدد الذي لا يعمل

1444			1443			1442			خريجي العام السابق
الكل	ث	ذ	الكل	ث	ذ	الكل	ث	ذ	
58.62%	23.08%	87.50%	62.96%	58.33%	66.67%	66.67%	72.73%	61.54%	يعمل
24.14%	53.85%	0.00%	25.93%	25.00%	26.67%	25.00%	27.27%	23.08%	لا يعمل
17.24%	23.08%	12.50%	11.11%	8.33%	13.33%	8.33%	9.09%	7.69%	الالتحاق بالدراسات العليا
75.86%	46.16%	100.00%	74.07%	66.66%	80.00%	75.09%	81.82%	69.23%	الإجمالي للموظفين والملتحقين بالدراسات العليا



مرفقات المؤشر: كتب استطلاعات الرأي من عام ١٤٤٢-١٤٤٤ لبرنامج بكالوريوس البلاغة والنقد.pdf / ملف الخريجين / ملف استطلاع آراء الخريجين / ملف استطلاع آراء أرباب العمل عن الخريجين / مصفوفات برنامج بكالوريوس البلاغة والنقد / تقارير اتساق البرنامج مع الإطار الوطني للمؤهلات للخطتين القديمة والمحدثة / خطة قياس مخرجات التعلم لبرنامج بكالوريوس البلاغة والنقد ومرفقاتها

نسب التوظيف والالتحاق بالدراسات العليا (طبقا لحجم العينة المستجيبة للإستطلاع)





التحليل: مؤشر التحاق الطلبة بالدراسات العليا متدني عن المستهدف بسبب قلة عدد الطلبة المستجيبين للاستطلاع وكذلك الحد من قبول الطلبة في هذه الأعوام بسبب تحديث الخطط الدراسية وأنظمة قبول الدراسات العليا بالجامعة، وسيتم التوسع في القبول حالياً بعد أن تقدّمت البرامج بالتحديث، لتحقيق رسالة البرنامج وأهدافه في إعداد كوادر علمية متخصصة في البلاغة والنقد بما يحقق الأصالة، والمعاصرة والتنظير، والتطبيق. ويوجد لدى البرنامج نسبة لا بأس بها من الطلاب لديهم إقبال على الالتحاق بالدراسات العليا. وبالنظر إلى المقارنة المرجعية الذاتية سنجد أن هناك ارتفاعاً في مستوى المؤشر من عام ١٤٤٢ هـ، أما بالنسبة لقياس المؤشر في المقارنة المرجعية الداخلية مع قسم اللغة والنحو فإنه متقدّم على البرنامج في عامي ٤٢/٤٣ هـ ووصل إلى مستوى متدني عن البرنامج عام ١٤٤٤ هـ. وكذلك الحال في المقارنة المرجعية الخارجية مع قسم اللغة العربية بكلية الآداب بجامعة الطائف فإن قياس المؤشر لا يتفاوت كثيراً مع البرنامج؛ والبرنامج متقدّم في قياس المؤشر في المقارنة المرجعية الخارجية عام ١٤٤٤ هـ مع كلية اللغة العربية بجامعة الإمام، ويعمل البرنامج كما أسلفنا على زيادة التحاق الطلاب بالدراسات العليا، فقد فتح حالياً عام ١٤٤٥ هـ قبول الطلبة بالدراسات العليا وعقدت لجان لاختبار قبولهم فيها وتقدّم عدد لا بأس به منهم. (مرفقات المؤشر أعلاه تحت جدول القياس)

التحاق الخريجين
بالدراسات العليا

المستهدف الجديد	المقارنة المرجعية الخارجية	المقارنة المرجعية الداخلية مع قسم اللغة والنحو والصرف	المقارنة المرجعية الداخلية الذاتية	مستوى الأداء المستهدف	مستوى الأداء الفعلي	العام
%٣٠	%٧	%٢٩,٢	%٢٠	%٣٠	%٨,٣٣	١٤٤٢ هـ
%٣٠	%١١	%٢٤,٦	%٨,٣٣	%٣٠	%١١,١١	١٤٤٣ هـ
%٣٠	%٥	%٦,٦	%١١,١١	%٣٠	%١٧,٢٣	١٤٤٤ هـ

التحليل: تشير قيمة المؤشر حسب بيانات التوظيف المرسلة من عمادة التطوير والجودة أن التوظيف في البرنامج جيد جدا ، ويعمل البرنامج من خلال استطلاع رأي الخريجين وآراء أرباب العمل على تحسين نواتج التعلم للرفع من مستوى أداء الخريج في سوق العمل ، وكذلك يقوم البرنامج بتوعية الطلبة المتوقع تخرجهم والخريجين بمجالات الوظائف التي تخدم تخصص اللغة العربية والبلاغة والنقد بوجه خاص ، وكذلك هناك تواصل مع أرباب العمل من البرنامج لبيان أهمية خريجه في تحقيق أهداف سوق العمل المرجوة منه ، فخرج اللغة العربية بوجه عام والبلاغة والنقد بوجه خاص سيكون قادرا على تحقيق ضمان الجودة في سوق العمل ليس في مجال التخصص فحسب وإنما أيضا في سوق العمل بشكل عام من مراجعة تقارير الإنتاج و تقارير التسويق وتنظيم البيانات وتحليلها لغويا ، وتنوع الأسلوب المناسب للتسويق ومراعاة الأحوال في المنتجات المناسبة للسوق حسب المواسم المختلفة ، وبذا تكون هناك ميزة لخريج البرنامج تواكب المتخصصين في التسويق وإدارة الأعمال إذا أحسن استخدام معارفه ومهاراته في تطبيقها أيا كان مجال العمل . ولا يتفاوت قياس مؤشر البرنامج في المقارنة المرجعية الداخلية مع قسم اللغة والنحو عدا عام ١٤٤٤هـ فإن نسبة توظيف الخريجين فيه أعلى من البرنامج، وكذلك لا يتفاوت أيضا قياس مؤشر نسبة توظيف الخريجين للبرنامج في المقارنة المرجعية الخارجية مع قسم اللغة العربية بكلية الآداب بجامعة الطائف عامي ٤٢/٤٣هـ، والبرنامج يتقدم في المقارنة المرجعية الخارجية على كلية اللغة العربية بجامعة الإمام ولعل جامعة الإمام قصرت القياس على وظائف التخصص فقط.

العام	مستوى الأداء الفعلي	مستوى الأداء المستهدف	المقارنة المرجعية الداخلية الذاتية	المقارنة المرجعية الداخلية مع قسم اللغة والنحو والصرف	المقارنة المرجعية الخارجية	المستهدف الجديد
١٤٤٢هـ	٦٦,٦٧%	٦٠%	٢٠%	٥١,٥٥%	٥٧%	٦٠%
١٤٤٣هـ	٦٢,٩٦%	٦٥%	٦٦,٦٧%	٥٠%	٦٠%	٦٥%
١٤٤٤هـ	٥٨,٦٢%	٦٥%	٦٢,٩٦%	٨٨,٦٢%	٣٣,٨٥%	٦٥%

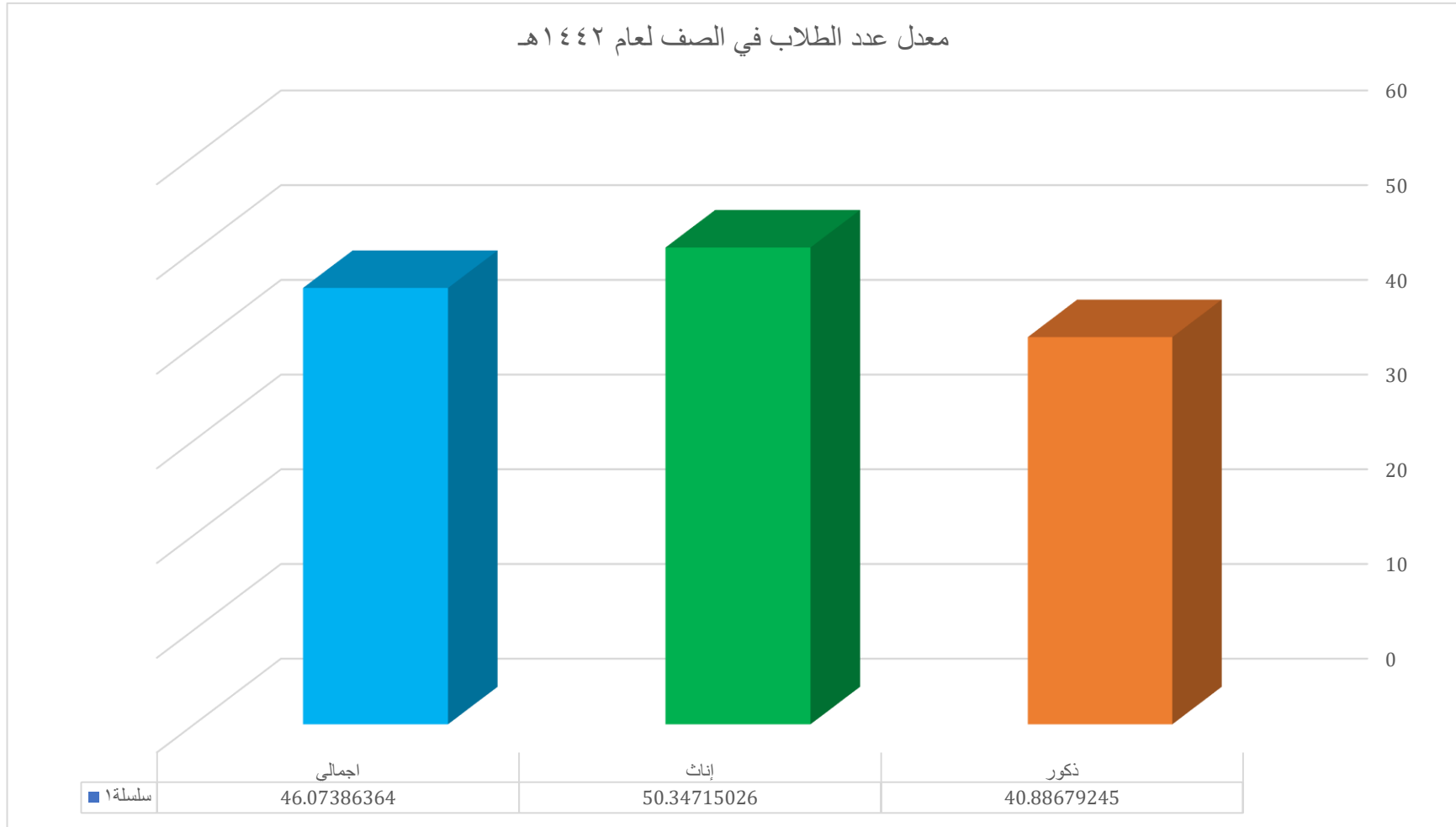


معدل عدد الطلاب في الصف لعام ١٤٤٢ هـ

متوسط العدد في الصف			عدد الطلبة			عدد الشعب			النشاط	الفصل الدراسي
اجمالي	إناث	ذكور	اجمالي	إناث	ذكور	اجمالي	إناث	ذكور		
48.34104	54.92222	41.2048193	8363	4943	3420	173	90	83	نظري	421
0	0	0	0	0	0	0	0	0	عملي	
0	0	0	0	0	0	0	0	0	امتياز	
48.34104	54.92222	41.2048193	8363	4943	3420	173	90	83	اجمالي الفصل	

43.88268	46.34951	40.5394737	7855	4774	3081	179	103	76	نظري	422
0	0	0	0	0	0	0	0	0	عملي	
0	0	0	0	0	0	0	0	0	امتياز	
43.88268	46.34951	40.5394737	7855	4774	3081	179	103	76	اجمالي الفصل	

46.07386	50.34715	40.8867925	16218	9717	6501	352	193	159	نظري	اجمالي الفصلين ١٤٤٢ هـ
0	0	0	0	0	0	0	0	0	عملي	
0	0	0	0	0	0	0	0	0	امتياز	
46.07386	50.34715	40.8867925	16218	9717	6501	352	193	159	اجمالي الفصل	



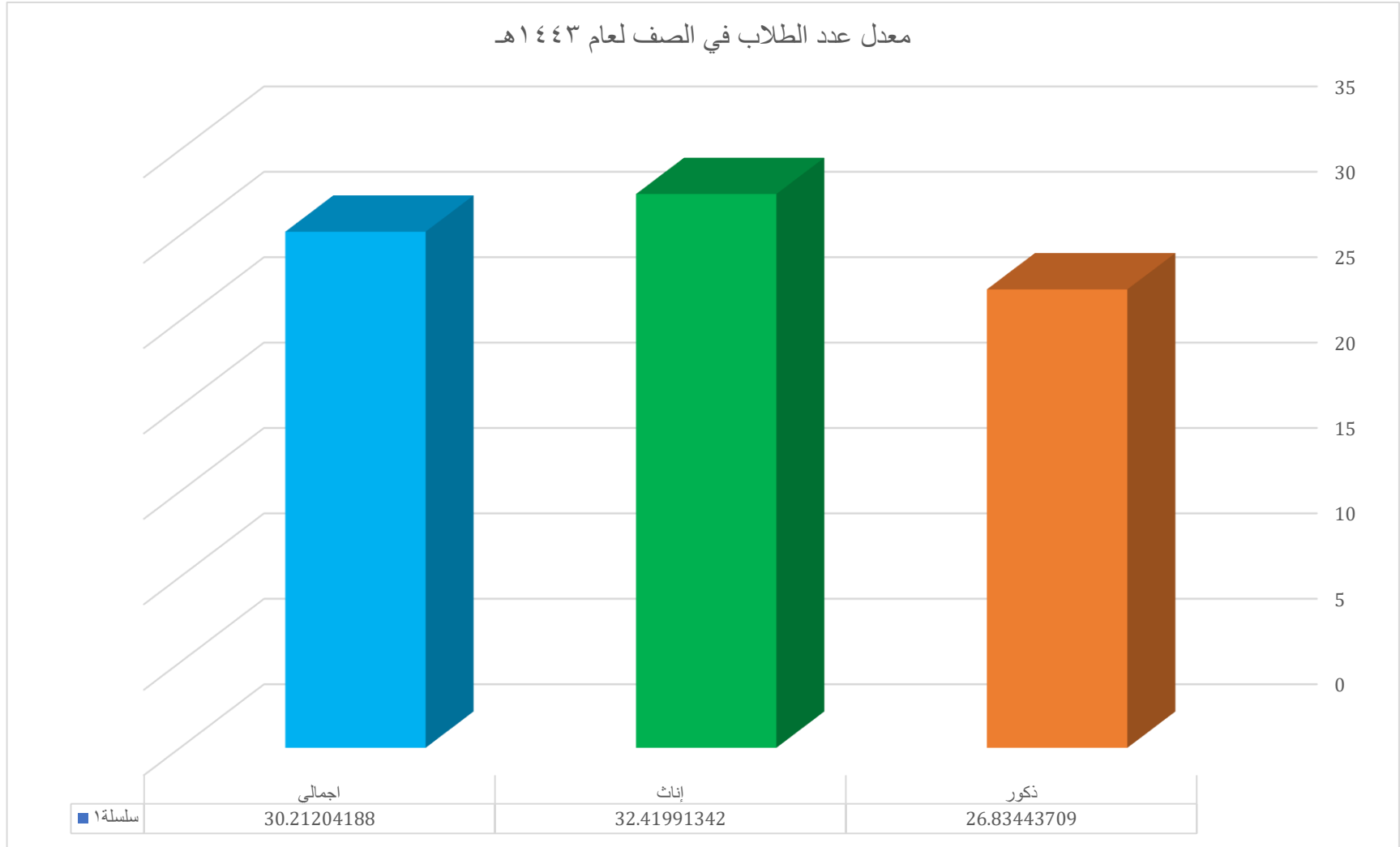


معدل عدد الطلاب في الصف لعام ١٤٤٣ هـ

متوسط العدد في الصف			عدد الطلبة			عدد الشعب			
اجمالي	إناث	ذكور	اجمالي	إناث	ذكور	اجمالي	إناث	ذكور	
33.87709	34.47788	32.8484848	6064	3896	2168	179	113	66	نظري
0	0	0	0	0	0	0	0	0	عملي
0	0	0	0	0	0	0	0	0	امتياز
33.877095	34.4778761	32.84848485	6064	3896	2168	179	113	66	اجمالي الفصل

26.9803	30.44915	22.1647059	5477	3593	1884	203	118	85	نظري
0	0	0	0	0	0	0	0	0	عملي
0	0	0	0	0	0	0	0	0	امتياز
26.9803	30.44915	22.1647059	5477	3593	1884	203	118	85	اجمالي الفصل

30.21204	32.41991	26.8344371	11541	7489	4052	382	231	151	نظري
0	0	0	0	0	0	0	0	0	عملي
0	0	0	0	0	0	0	0	0	امتياز
30.21204	32.41991	26.8344371	11541	7489	4052	382	231	151	اجمالي الفصل





معدل عدد الطلاب في الصف لعام ١٤٤٤ هـ

متوسط العدد في الصف			عدد الطلبة			عدد الشعب			النشاط	الفصل الدراسي
اجمالي	إناث	ذكور	اجمالي	إناث	ذكور	اجمالي	إناث	ذكور		
34.3776	36.5366	31.4754	4916	2996	1920	143	82	61	نظري	441
0	0	0	0	0	0	0	0	0	عملي	
0	0	0	0	0	0	0	0	0	امتياز	
34.3776	36.5366	31.4754	4916	2996	1920	143	82	61	اجمالي الفصل	

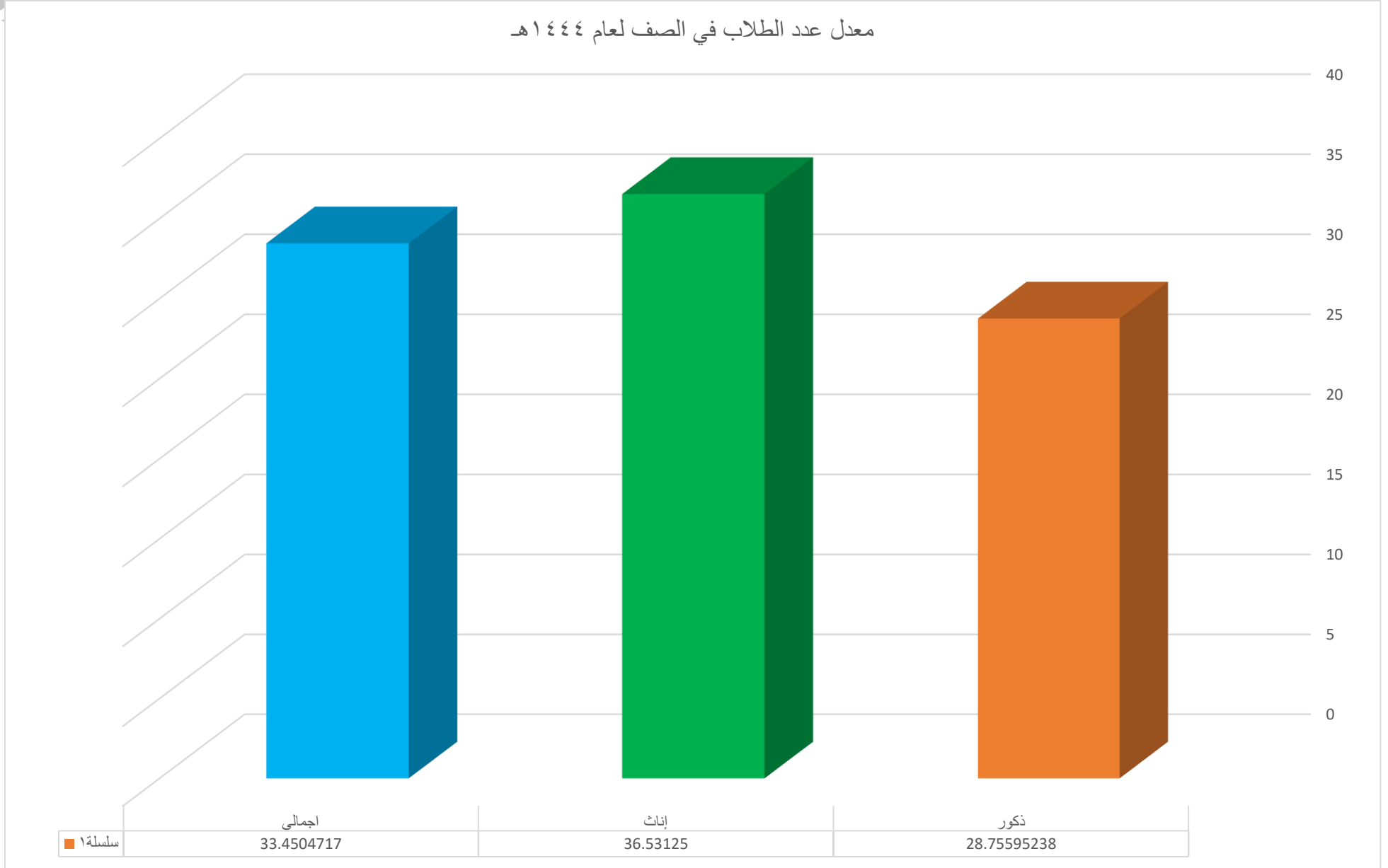
33.6319	36.5217	28.5192	4843	3360	1483	144	92	52	نظري	442
0	0	0	0	0	0	0	0	0	عملي	
0	0	0	0	0	0	0	0	0	امتياز	
33.6319	36.5217	28.5192	4843	3360	1483	144	92	52	اجمالي الفصل	

32.292	36.5366	25.9636	4424	2996	1428	137	82	55	نظري	443
0	0	0	0	0	0	0	0	0	عملي	
0	0	0	0	0	0	0	0	0	امتياز	
32.292	36.5366	25.9636	4424	2996	1428	137	82	55	اجمالي الفصل	

33.4505	36.5313	28.756	14183	9352	4831	424	256	168	نظري	اجمالي ١٤٤٤ هـ
0	0	0	0	0	0	0	0	0	عملي	
0	0	0	0	0	0	0	0	0	امتياز	
33.4505	36.5313	28.756	14183	9352	4831	424	256	168	اجمالي الفصل	

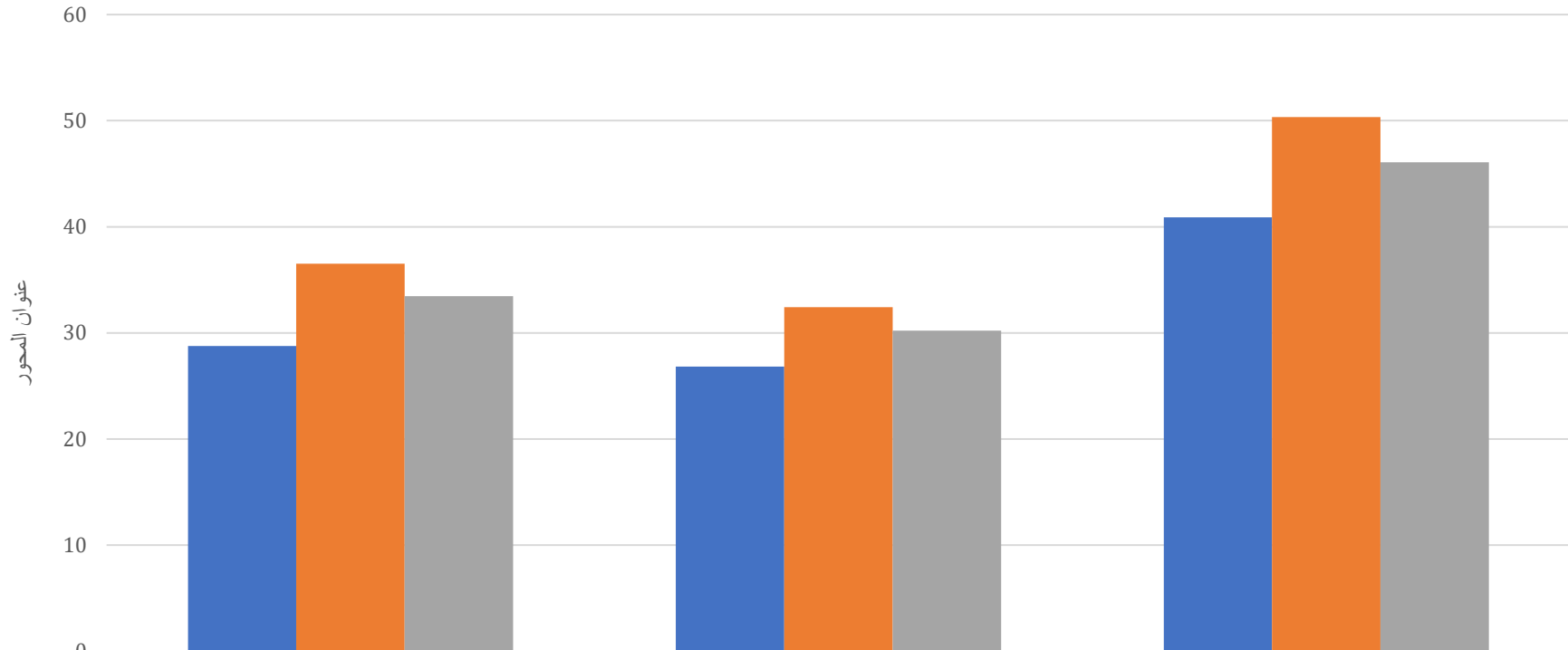


معدل عدد الطلاب في الصف لعام ١٤٤٤ هـ





متوسط عدد الطلاب في الصف ٤٢-٤٣-٤٤



عنوان المحور	متوسط العدد في الصف ١٤٤٤	متوسط العدد في الصف ١٤٤٣	متوسط العدد في الصف ١٤٤٢
ذكور	28.756	26.8344371	40.8867925
إناث	36.5313	32.41991	50.34715
الاجمالي	33.4505	30.21204	46.07386



KPI-P-08						
معدل عدد الطلاب في الصف						
التحليل: معدّل الطلاب في الصف جيد إلى حدّ ما، ويتحسن قياس المؤشر في المقارنة المرجعية الذاتية ولا يوجد تفاوت كبير في قياس المؤشر بين البرنامج والمقارنة المرجعية الداخلية مع قسم اللغة والنحو خاصة عامي ٤٣/٤٤هـ، والبرنامج أفضل في قياس المؤشر من قسم اللغة العربية بكلية الآداب بجامعة الطائف عامي ٤٢/٤٣هـ أما عام ١٤٤٤هـ فإن كلية اللغة العربية بجامعة الإمام أفضل في المعدّل، ولعله يعود ذلك إلى وجود عدد كاف من الهيئة التدريسية لديهم أو إلى تخفيض قبول الطلبة في برامج اللغة العربية في الجامعات عموماً.						
المستهدف الجديد	المقارنة المرجعية الخارجية	المقارنة المرجعية الداخلية مع قسم اللغة والنحو والصرف	المقارنة المرجعية الذاتية	مستوى الأداء المستهدف	مستوى الأداء الفعلي	العام
٤٠	٤٠	٣٣	٥٠	٤٠	٤٦,٠٧ طالبا	١٤٤٢هـ
٣٥	٤٥	٣٠	٤٦,٠٧	٤٠	٣٠,٢	١٤٤٣هـ
٣٠	٢٢	٣٣,٧	٣٠,٢	٣٥	٣٣,٤٥	١٤٤٤هـ

مرفقات المؤشر: توصيف برنامج بكالوريوس البلاغة والنقد للخطة القديمة تحديث عام ١٤٤٥هـ.pdf

توصيف برنامج بكالوريوس البلاغة والنقد للخطة المحدثة النسخة الثانية لعام ١٤٤٥هـ.pdf

ملف بيانات الجداول/ إحصائيات هيئة التدريس مع التحليل البياني لعام ١٤٤٥هـ.pdf / بيان إحصائي لنسبة الأعضاء إلى القاعات- وإلى الطلاب.pdf

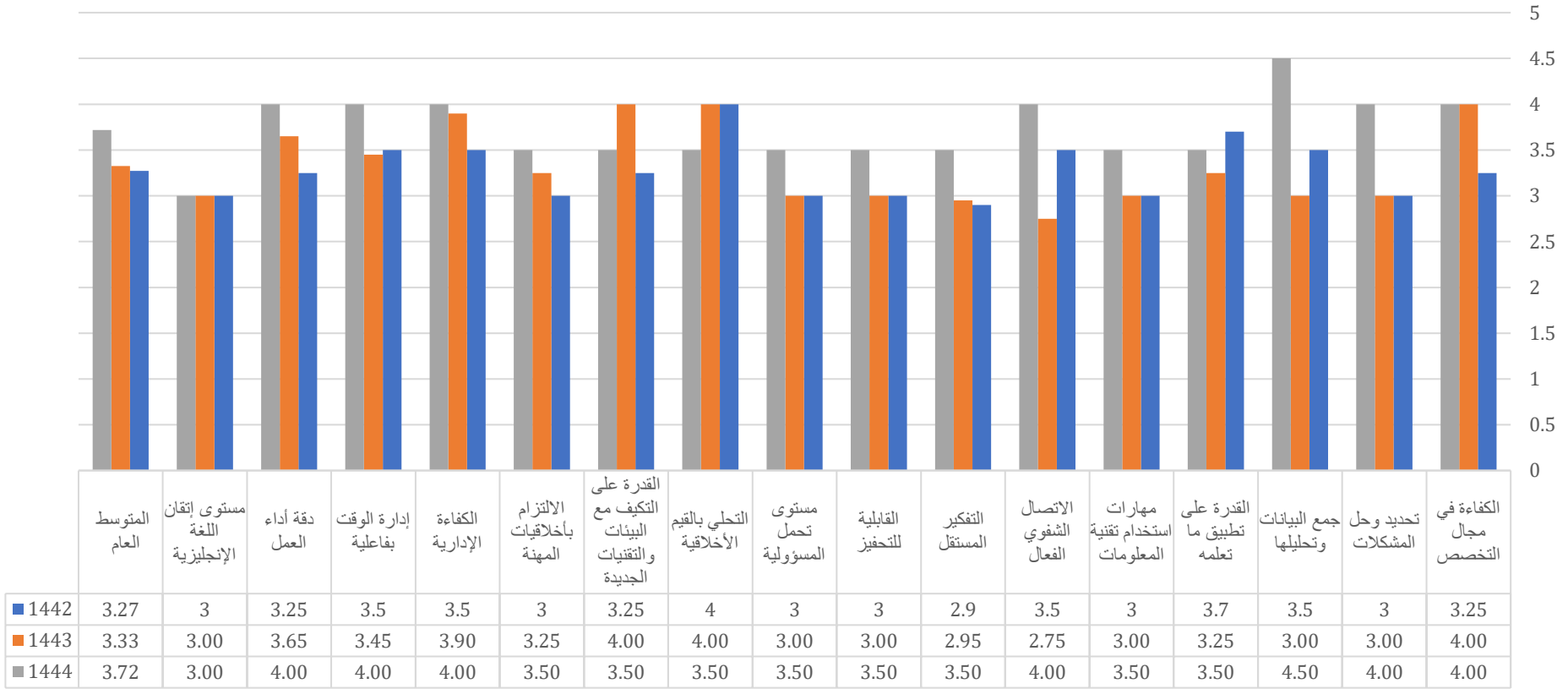


تقويم جهات التوظيف لكفاءة خريجي البرنامج

متوسط تقويم جهات التوظيف لكفاءة خريجي برنامج بكالوريوس البلاغة والنقد			بنود استطلاع الرأي
1444	1443	1442	
4.00	4.00	3.25	الكفاءة في مجال التخصص
4.00	3.00	3	تحديد وحل المشكلات
4.50	3.00	3.5	جمع البيانات وتحليلها
3.50	3.25	3.7	القدرة على تطبيق ما تعلمه
3.50	3.00	3	مهارات استخدام تقنية المعلومات
4.00	2.75	3.5	الاتصال الشفوي الفعال
3.50	2.95	2.9	التفكير المستقل
3.50	3.00	3	القابلية للتكيف
3.50	3.00	3	مستوى تحمل المسؤولية
3.50	4.00	4	التحلي بالقيم الأخلاقية
3.50	4.00	3.25	القدرة على التكيف مع البيئات والتقنيات الجديدة
3.50	3.25	3	الالتزام بأخلاقيات المهنة
4.00	3.90	3.5	الكفاءة الإدارية
4.00	3.45	3.5	إدارة الوقت بفاعلية
4.00	3.65	3.25	دقة أداء العمل
3.00	3.00	3	مستوى إتقان اللغة الإنجليزية
3.72	3.33	3.27	المتوسط العام



متوسط تقويم جهات التوظيف لكفاءة خريجي برنامج بكالوريوس البلاغة والنقد





التحليل: تقويم جهات التوظيف جيد جدا حسب العينة المستجيبة للاستطلاع حتى في الملف الذي زدتنا به عمادة التطوير والجودة رغم قلة عدد المستجيبين للتقييم فإن تقييمهم لا بأس به لخريج البرنامج، ويعمل البرنامج حاليا على مزيد من التواصل مع أرباب العمل لقياس المؤشر وتحسين نواتج التعلم بما يتسق مع أهدافه ورسائله وتحقيق متطلبات سوق العمل الحالي وفق رؤية المملكة ٢٠٣٠. ويرتفع مستوى قياس المؤشر المرجعي الذاتي بشكل ملحوظ خلال الأعوام الثلاثة محل القياس، ويتقدّم مستوى تقويم خريجي قسم اللغة والنحو قليلا عن مستوى تقويم خريجي البرنامج، وكذلك يتقدّم على البرنامج قياس المؤشر في المقارنة المرجعية الخارجية مع قسم اللغة العربية بكلية الآداب بجامعة الطائف عامي ٤٢م٤٣هـ ومع كلية اللغة العربية بجامعة الإمام عام ١٤٤٤هـ.							تقويم جهات التوظيف لكفاءة خريجي البرامج		KPI-P-09			
العام	مستوى الأداء الفعلي	مستوى الأداء المستهدف	المقارنة المرجعية الداخلية الذاتية	المقارنة المرجعية الداخلية مع قسم اللغة والنحو والصرف	المقارنة المرجعية الخارجية	المستهدف الجديد						
١٤٤٢هـ	٦٥,٤%	٧٠%	٥٠%	٨٣,٢٥%	٨٠%	٧٠%						
١٤٤٣هـ	٦٦,٦%	٧٠%	٦٥,٤%	٨٥%	٨٢%	٧٠%						
١٤٤٤هـ	٧٤,٤%	٧٠%	٦٦,٦%	٨٨,٦٢%	٩٠%	٨٠%						

مرفقات المؤشر: استبيانات استطلاع أرباب العمل عن الخريجين / رابط استراتيجية جامعة أم القرى: <https://uqu.edu.sa/strategy/App/FILES/49876>

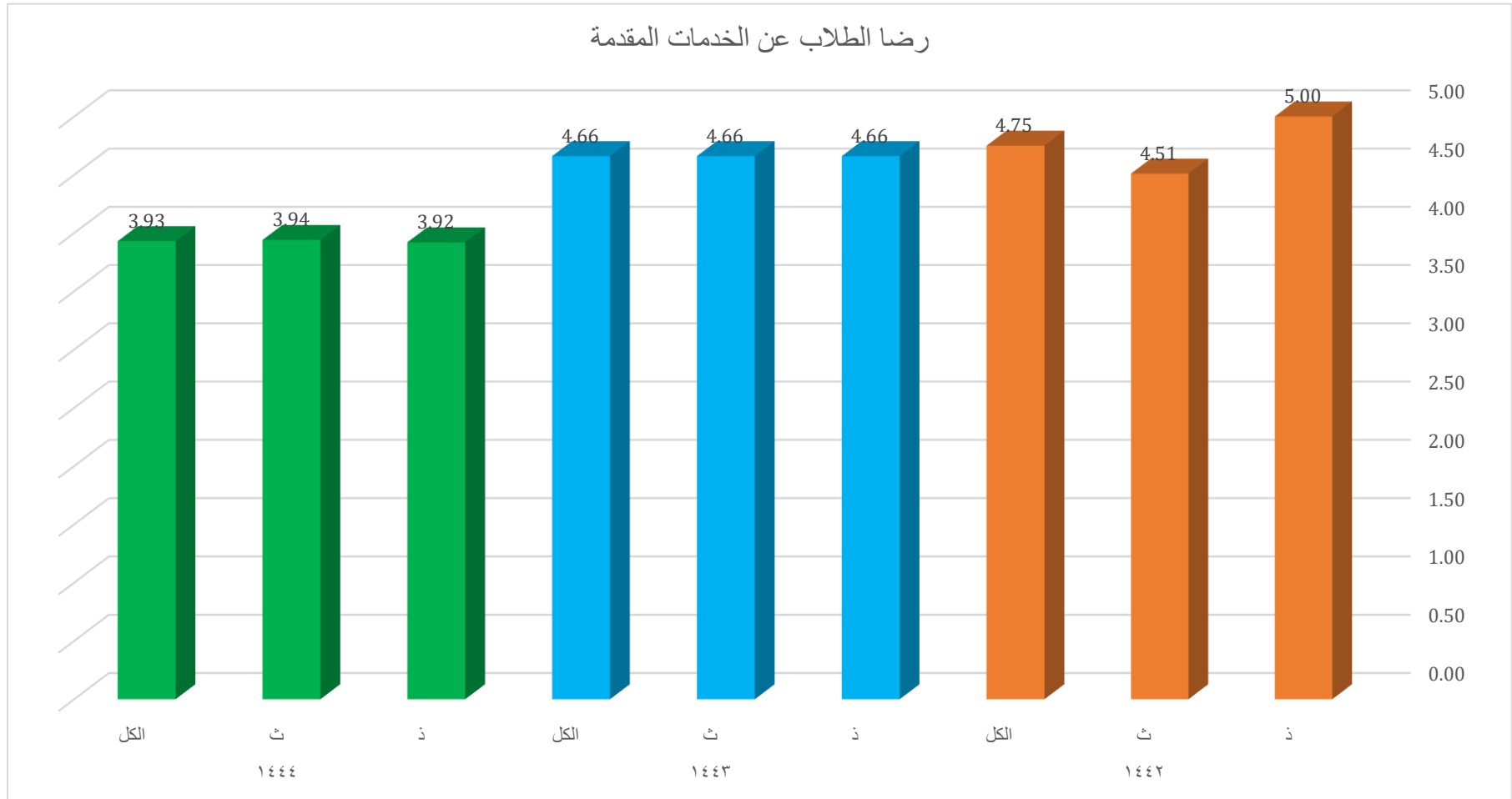
رسالة وأهداف برنامج بكالوريوس البلاغة والنقد - pdf٢. / مصفوفات برنامج بكالوريوس البلاغة والنقد / خطة قياس مخرجات التعلم لبرنامج بكالوريوس البلاغة والنقد ومرفقاتها



رضا الطلبة عن الخدمات المقدمة

نتائج قياس المؤشر									
1444			1443			1442			العام الدراسي
الكل	ث	ذ	الكل	ث	ذ	الكل	ث	ذ	الفئة المستهدفة
3.93	3.94	3.92	4.66	4.66	4.66	4.75	4.51	5.00	المتوسط

الكل	اناث	ذكور	العام الدراسي
4.75	4.51	5.00	1442
4.66	4.66	4.66	1443
3.93	3.94	3.92	1444





التحليل: قياس مؤشر رضا الطلاب عن الخدمات المقدمة للطلاب عن الخدمات المقدمة		KPI-P-10				
جميعها التي تقوم بها الجامعة بعد العودة الحضورية بعد جائحة كورونا فقد تدنى قياس المؤشر قليلا عام ١٤٤٤ هـ، وبسبب قلة عدد الأعضاء والطلبة المستجيبين لاستطلاعات الرأي فإن البرنامج قد عمل استبانة تقيس الرضا وتعمل على معرفة جوانب القصور للعمل على التحسين والرفع للجهات المختصة في الجامعة في معايير عدم الرضا، ويعمل البرنامج مع الجامعة على زيادة تحسين رضا الطلاب عن الخدمات المقدمة (مرفق رابط الاستبانة مع وثيقة التجربة الشاملة للجامعة في تحسين جميع الخدمات للأعضاء والطلبة).						
وبالنظر إلى المقارنة المرجعية الداخلية سنجد أن قياس مؤشر البرنامج لا يتفاوت كثيرا مع قسم اللغة والنحو، ولكن في المقارنة المرجعية الخارجية عامي ٤٢/٤٣ هـ يتقدم قسم اللغة العربية بكلية الآداب بجامعة الطائف على البرنامج، في حين يتقدم البرنامج في قياس مؤشر رضا الطلبة عن الخدمات المقدمة في المقارنة المرجعية الخارجية عام ١٤٤٤ هـ على كلية اللغة العربية بجامعة الإمام.						
المستهدف الجديد	المقارنة المرجعية الخارجية	المقارنة المرجعية الداخلية مع قسم اللغة والنحو والصرف	المقارنة المرجعية الداخلية الذاتية	مستوى الأداء المستهدف	مستوى الأداء الفعلي	العام
%٩٥	%٩٥	%٧٨	%٨٥	%٨٥	%٩٥	١٤٤٢ هـ
%٩٥	%٩٥	%٨٢	%٩٥	%٩٥	%٩٣,٢	١٤٤٣ هـ
%٩٥	%٦٥,٨	%٨٧	%٩٣,٢	%٩٥	%٧٨,٦	١٤٤٤ هـ

مرفقات المؤشر: كتيب استطلاعات الرأي من عام ١٤٤٢-١٤٤٤ لبرنامج بكالوريوس البلاغة والنقد.pdf / التجربة الشاملة للتحسينات للخدمات والمرافق في جامعة أم القرى.pdf.

يقوم القسم بالاستعلام عن رضا طلاب القسم عن الخدمات الإلكترونية المقدمة لهم: رابط الاستبانة: <https://forms.gle/yvk3q7qG6BZiqe9QA>



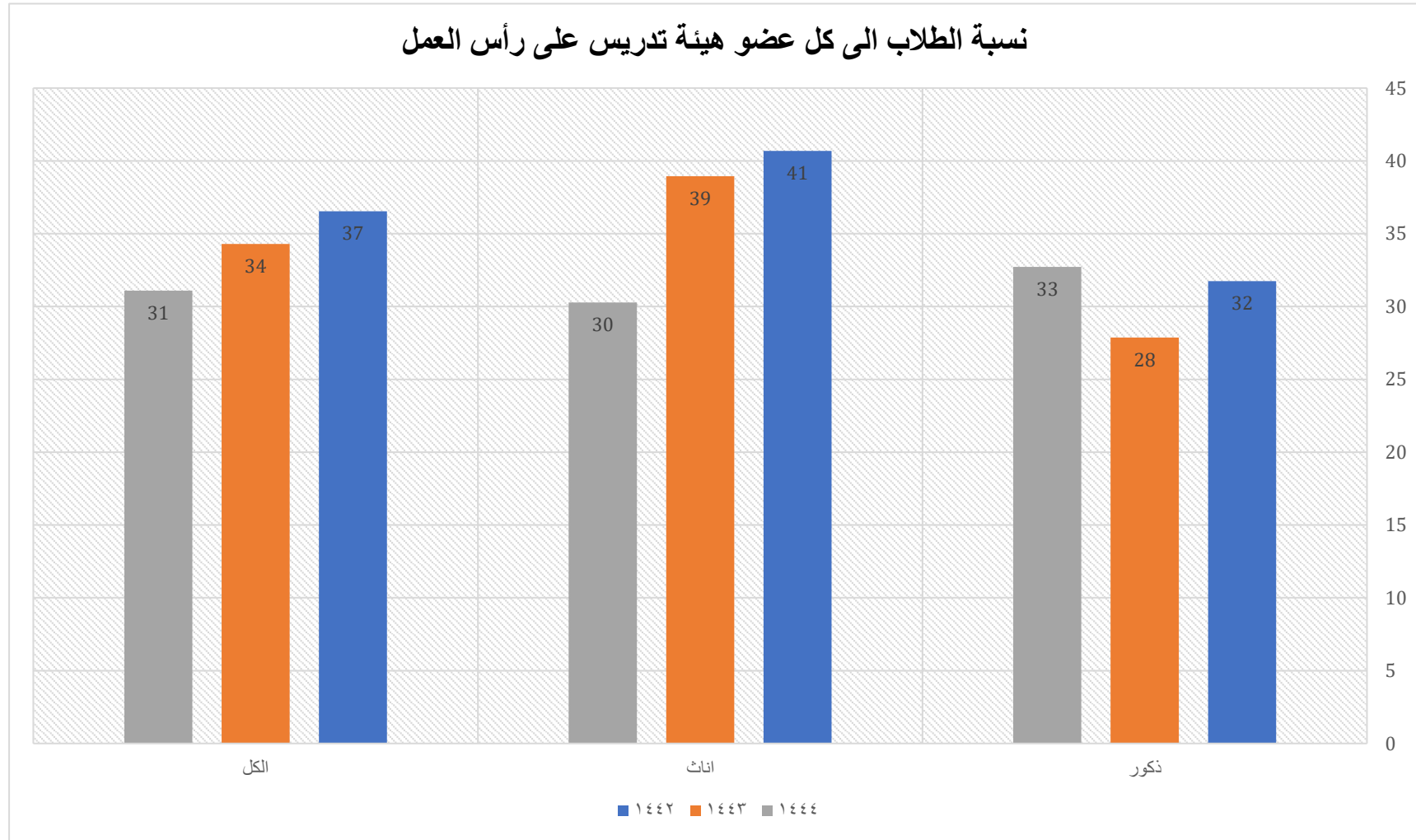
نسبة إجمالي عدد الطلاب إلى إجمالي عدد هيئة التدريس بدوام كامل أو ما يعادله بالبرنامج

نتائج قياس المؤشر									
نسبة الطلاب الى كل عضو هيئة تدريس			عدد أعضاء هيئة التدريس على رأس العمل			عدد الطلاب المنتظمين			العام
الكل	اناث	ذكور	الكل	اناث	ذكور	الكل	اناث	ذكور	
37	41	32	41	22	19	1498	895	603	1442
34	39	28	38	22	16	1303	857	446	1443
31	30	33	33	22	11	1026	666	360	1444

نسبة الطلاب الى كل عضو هيئة تدريس على رأس العمل			العام
الكل	اناث	ذكور	
37	41	32	1442
34	39	28	1443
31	30	33	1444



نسبة الطلاب الى كل عضو هيئة تدريس على رأس العمل





KPI-P-11		نسبة الطلاب إلى هيئة التدريس		التحليل: مؤثر نسبة الطلاب إلى هيئة التدريس متناسب نسبيًا مع أعداد الطلبة عامي ٤٣/٤٢ هـ فقد بلغ إجمالي عدد الطلبة المنتظمين عام ١٤٤٢ هـ حوالي ١٥٠٠ طالب وطالبة وعام ١٤٤٣ هـ ١٣٠٠ طالب وطالبة ، وكان عدد أعضاء هيئة التدريس عام ٤٢ هـ ٤١ عضواً وفي عام ٤٣ هـ أصبح عددهم ٣٨ عضواً ، أما في عام ١٤٤٤ هـ فقد نقص عدد الهيئة التدريسية إلى ٣٣ عضواً ، لوجود عدد من المتقاعدين والمتوفين بسبب جائحة كورونا وانتهاء عقد عدد من الأساتذة المتقاعدين خلال العامين الماضيين ؛ ولذا لم تقل كثيرا نسبة عدد الطلاب بالنسبة إلى هيئة التدريس.		
العام	مستوى الأداء الفعلي	مستوى الأداء المستهدف	المقارنة المرجعية الخارجية	المقارنة المرجعية الداخلية مع قسم اللغة والنحو والصرف	المقارنة المرجعية الخارجية	المستهدف الجديد
١٤٤٢ هـ	٣٧:١	٤٠:١	٥٠:١	١٧:١	٢٠:١	٤٠:١



٣٥:١	١٨:١	١٥:١	٣٧:١	٤٠:١	٣٤:١	١٤٤٣هـ
٣٠:١	١٥:١	٣٣,٧:١	٣٤:١	٣٥:١	٣١:١	١٤٤٤هـ

[مرفقات المؤشر: توصيف برنامج بكالوريوس البلاغة والنقد للخطة القديمة تحديث عام ١٤٤٥هـ.pdf](#)

[توصيف برنامج بكالوريوس البلاغة والنقد للخطة القديمة النسخة الثانية المحدثة على نموذج الهيئة مراجعة عام ١٤٤٤هـ.pdf](#)

[ملف بيانات الجداول/ إحصائيات هيئة التدريس مع التحليل البياني لعام ١٤٤٥هـ.pdf](#)

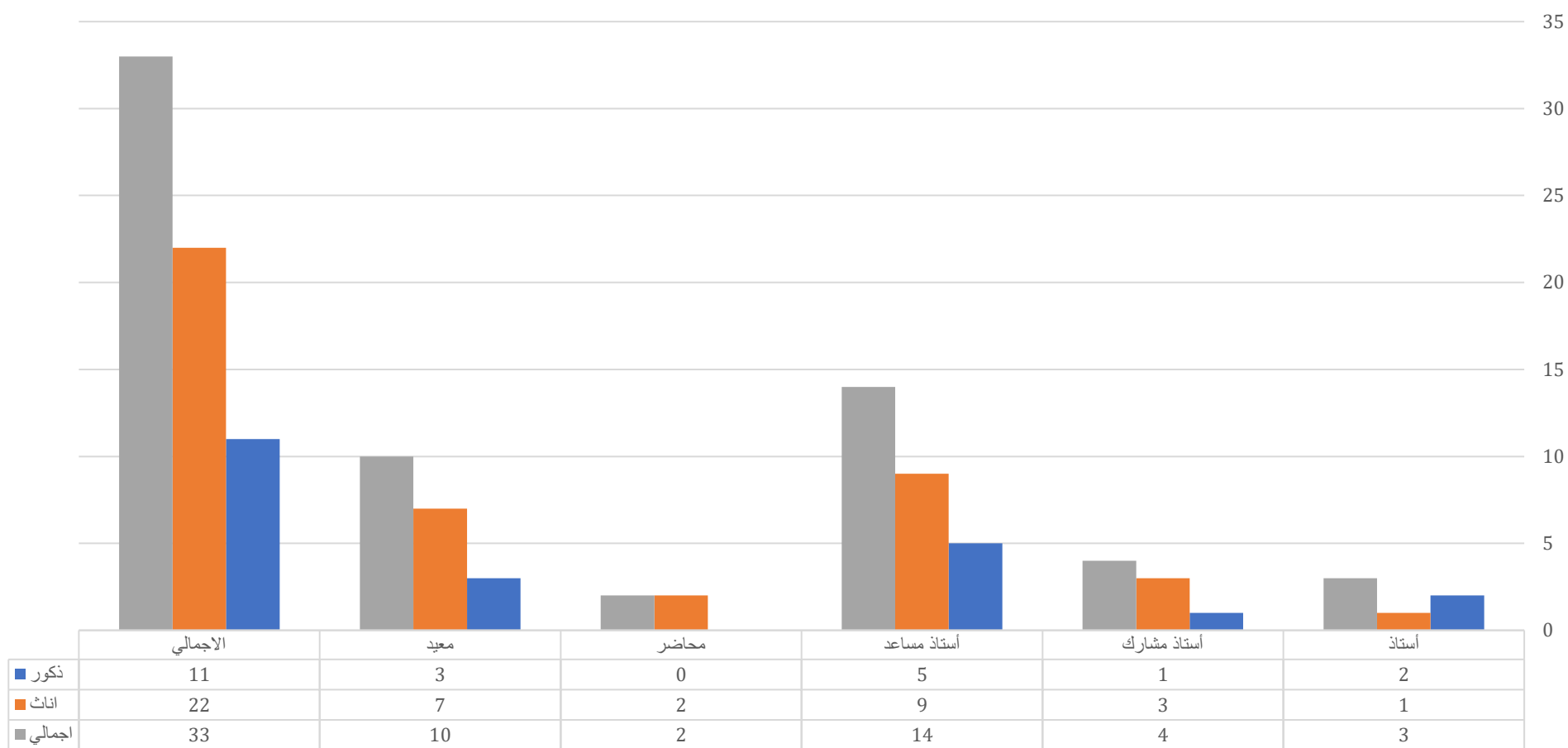


النسبة المئوية لتوزيع هيئة التدريس عام ١٤٤٤ هـ

النسبة %			العدد			الرتبة العلمية
اجمالي	اناث	ذكور	اجمالي	اناث	ذكور	
9.09%	3.03%	6.06%	3	1	2	أستاذ
12.12%	9.09%	3.03%	4	3	1	أستاذ مشارك
42.42%	27.27%	15.15%	14	9	5	أستاذ مساعد
6.06%	6.06%	0.00%	2	2	0	محاضر
30.30%	21.21%	9.09%	10	7	3	معيد
100.00%	66.67%	33.33%	33	22	11	الاجمالي

نسبة الحاصلين على الدكتوراه			العام
الكل	إناث	ذكور	
25	10	15	1442
24	11	13	1443
20	13	7	1444

النسبة المئوية لتوزيع هيئة التدريس لعام ١٤٤٤ هـ



التحليل: قياس مؤشر النسبة المئوية لهيئة التدريس جيد بالنسبة لعدد الطلاب كما أشرت أنفا في مؤشر رقم ١١ في نسبة الطلاب إلى هيئة التدريس، من أن عدد الطلاب المنتظمين كان قد قارب بين ١٥٠٠ و ١٣٠٠ طالب وطالبة عامي ٤٣/٤٢ هـ وكذلك كان عدد الهيئة التدريسية جيد إلى حد ما مقارنة بعدد الطلاب، أما في عام ١٤٤٤ هـ فقد تأثرت نسبة الطلاب بزيادتها بالنسبة لهيئة التدريس لانهاء عقد عدد من الأساتذة المتعاقدين ووجود عدد من الأساتذة السعوديين المتقاعدين أو المتوفين خلال جائحة كورونا.

وكذلك الحال في قياس المؤشر في المقارنة المرجعية الداخلية مع قسم اللغة والنحو فإن هناك زيادة في نسبة الطلبة بالنسبة لتوزيع هيئة التدريس عام ١٤٤٤ هـ فقد انتهى أيضا لديهم عقد عدد من الأساتذة المتعاقدين وكذلك كان لديهم عدد من المتقاعدين السعوديين ، أما نسب قياس المؤشر في المقارنة المرجعية الخارجية مع قسم اللغة العربية بكلية الآداب بجامعة الطائف عامي ٤٣م٤٢ هـ فلم تتوفر عدا نسبة الأستاذ المساعد عام ١٤٤٢ هـ المقدرة بـ ٣٠٪ وهي نسبة كبيرة بالمقارنة بنسب البرنامج لنفس العام والذي يليه ، أما المقارنة المرجعية الخارجية مع كلية اللغة العربية بجامعة الإمام عام ١٤٤٤ هـ فقد كانت بعض نسب القياس فيها البرنامج أفضل منها كنسبتي الأستاذ المساعد والمعيد ، وبقي نسب القياس إما أنها مقاربة للبرنامج أو أنها أفضل منه ، وربما يعود ذلك إلى تخفيض نسب القبول في برامج اللغة العربية بالجامعات إجمالاً أو أن لدى كلية اللغة العربية بجامعة الإمام عدد كافٍ من أعضاء هيئة التدريس بما أنها كلية للغة العربية وليس كحالتنا برنامجاً من قسم ، ومع هذا يعمل البرنامج على زيادة التحسين للنسبة المئوية لتوزيع هيئة التدريس. (ينظر أعلاه في مرفقات مؤشر ١١ لمرفقات هذا المؤشر، ومرفق تحليل بياني لهيئة التدريس مفصلة أسباب انخفاض أعداد الأعضاء كما ذكر آنفا) تحليل بيانات احصائية للخبراء في تخصص البرنامج في تقييم وتطوير وتحسين أدائه من عام ١٤٤٠-١٤٤٤.pdf.

العام	مستوى الأداء الفعلي	مستوى الأداء المستهدف	المقارنة المرجعية الداخلية الذاتية	المقارنة المرجعية الداخلية مع قسم اللغة والنحو والصرف	المقارنة المرجعية الخارجية	المستهدف الجديد
١٤٤٢ هـ	أستاذ ٨ = ١٩,٥٪	٢٠:١	٢٠ = ٩٪	١٢,٩٩٪	غير متاح	٢٠:١



٢٥:١	غير متاح	%٢٢	١٢ = ٤٦,٦%	٣٥:١	أستاذ مشارك ٩ = ٢١,٩%	
٤٠:١	%٣٠	%٣٤,٨	٧ = ١٥,٥%	٤٠:١	أستاذ مساعد ٦ = ١٤,٦%	
١٠:١	غير متاح	%١٣,٤٥	٤ = ٨,٨%	١٥:١	محاضر ٣ = ٧,٣%	
٣٥:١	غير متاح	%١٦,٧	١٣ = ٢٨,٨%	٤٠:١	معيد ١٥ = ٣٦,٥%	
٢٠:١	غير متاح	%١٦=١٩	٨ = ١٩,٥%	٢٠:١	٦ = ١٥,٧٨%	١٤٤٣ هـ
٢٥:١	غير متاح	%٢٤=٢٨	٩ = ٢١,٩%	٢٥:١	٦ = ١٥,٧٨%	
٤٠:١	غير متاح	%٣٤=٤٠	٦ = ١٤,٦%	٤٠:١	١٢ = ٣١,٥٧%	
١٠:١	غير متاح	%٦=٧	٣ = ٧,٣%	١٠:١	٢ = ٥,٢٦%	
٣٥:١	غير متاح	%٢٠=٢٤	١٥ = ٣٦,٥%	٣٥:١	١٢ = ٣١,٥٧%	
١٥:١	%٢٧	%١١,١:٨	٦ = ١٥,٧٨%	٢٠:١	٣ = ٩,٠٩%	١٤٤٤ هـ
٢٠:١	%٢٠	%٢٣,٦:١٧	٦ = ١٥,٧٨%	٢٥:١	٤ = ١٢,١٢%	
٤٠:١	%٣٠	%٤٤,٤:٣٢	١٢ = ٣١,٥٧%	٤٠:١	١٤ = ٤٢,٤٢%	



١٠:١	%١٤	%٩,٧:٧	%٥,٢٦=٢	١٠:١	%٦,٠٦=٢	
٣٠:١	%٨	%١٢,٥:٩	%٣١,٥٧=١٢	٣٥:١	%٣٠,٣٠=١٠	



نسبة تسرب هيئة التدريس من البرنامج

نسبة التسرب %			الذين غادروا بنهاية العام لسبب غير التقاعد			العدد في بداية العام			العام الدراسي
اجمالي	اناث	ذكور	اجمالي	اناث	ذكور	اجمالي	اناث	ذكور	
0.00%	0.00%	0.00%	0	0	0	41	22	19	1442
2.6%	0.00%	2.6%	0	0	1	38	22	16	1443
0.00%	0.00%	0.00%	0	0	0	33	22	11	1444

نسبة التسرب لأعضاء هيئة التدريس			العام الدراسي
المجموع	أنثى	ذكر	
0.00%	0.00%	0.00%	1442
2.6%	0.00%	2.6%	1443
0.00%	0.00%	0.00%	1444



التحليل: يشير قياس مؤشر نسبة تسرب هيئة التدريس في البرنامج إلى وجوده عام ١٤٤١ هـ في المقارنة المرجعية الذاتية مع عام ١٤٤٢ هـ وكذلك في عام ١٤٤٣ هـ فقط وبنسبة قليلة جدا، ولكن لم يكن التسرب إلا تقاعدا مبكرا لأحد أعضاء هيئة التدريس في عام ١٤٤١ هـ وآخر في عام ١٤٤٣ هـ، أما حال قياس مؤشر البرنامج في المقارنة المرجعية الداخلية مع قسم اللغة والنحو فإنه لم يكن لديهم نسبة تسرب للهيئة التدريسية في الأعوام محل القياس، وفي المقارنة المرجعية الخارجية مع قسم اللغة العربية بكلية الآداب بجامعة الطائف عامي ٤٣/٤٢ فإنه كذلك لا يوجد لديهم إلا بنسبة قليلة عام ١٤٤٢ هـ والبرنامج أفضل قليلا منها في النسبة من عام ١٤٤١-١٤٤٣ هـ، وكذلك الحال في قياس مؤشر البرنامج عام ١٤٤٤ هـ مع كلية اللغة العربية بجامعة الإمام فإن البرنامج أفضل حالا منها في هذا العام إذ لا توجد فيه نسبة تسرب للهيئة التدريسية، وتوجد نسبة تسرب في كلية اللغة العربية بجامعة الإمام إلا أنها قليلة أيضا.							KPI-P-13	نسبة تسرب هيئة التدريس من البرنامج
العام	مستوى الأداء الفعلي	مستوى الأداء المستهدف	المقارنة المرجعية الداخلية الذاتية	المقارنة المرجعية الداخلية مع قسم اللغة والنحو والصرف	المقارنة المرجعية الخارجية	المستهدف الجديد		
١٤٤٢ هـ	0	0	١%	0	٣%	0		
١٤٤٣ هـ	٢,٦%	0	0	0	0	0		
١٤٤٤ هـ	0	0	0	0	١,٤٤	0		

مرفقات المؤشر: توصيفات البرنامج / التقرير السنوي لعام ١٤٤٤ هـ



النسبة المئوية للنشر العلمي لأعضاء هيئة التدريس

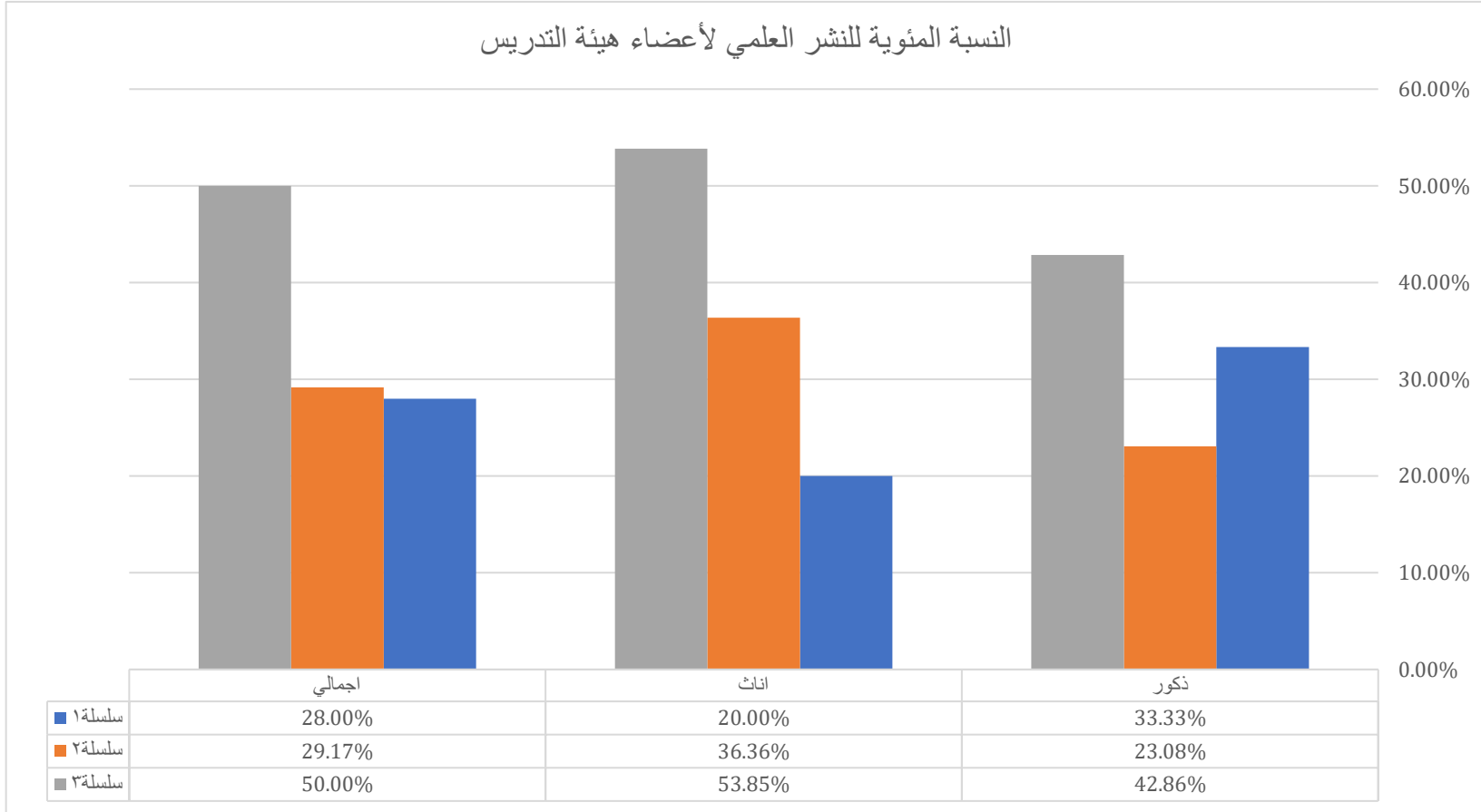
لأعضاء هيئة التدريس. (المرفقات أدناه)

النسبة المئوية للنشر العلمي لأعضاء هيئة التدريس			عدد الذين نشروا أبحاث خلال العام محل القياس			عدد أعضاء هيئة التدريس الحاصلين على الدكتوراه			العام الدراسي
اجمالي	اناث	ذكور	اجمالي	اناث	ذكور	اجمالي	اناث	ذكور	
28.00%	20.00%	33.33%	7	2	5	25	10	15	1442
29.17%	36.36%	23.08%	7	4	3	24	11	13	1443
50.00%	53.85%	42.86%	10	7	3	20	13	7	1444

النسبة المئوية للنشر العلمي			العام الدراسي
المجموع	أنثى	ذكر	
28.00%	20.00%	33.33%	1442
29.17%	36.36%	23.08%	1443
50.00%	53.85%	42.86%	1444



النسبة المئوية للنشر العلمي لأعضاء هيئة التدريس





التحليل: نسبة النشر العلمي لأعضاء هيئة التدريس في ارتفاع جيد خلال الأعوام الثلاثة محل القياس ففي عام ١٤٤٤هـ ارتفع المؤشر إلى ٥٠٪ من عدد أعضاء هيئة التدريس الناشرين للأبحاث ، وفي المقارنة المرجعية الداخلية مع قسم اللغة والنحو سجد أن قياس مؤشر البرنامج لا يتفاوت معه في النسبة خلال الأعوام الثلاثة مما يشير إلى أن البحث العلمي في البرنامج جيد إلى حد ما ، وتعمل الجامعة على النهوض بالبحث العلمي في مجالات متعددة ، ومنها: أنها اعتمدت بدل التميز العلمي لقائمة مصنفة من المجالات المعتمدة محليا وعالميا حتى عام ١٤٤٣هـ، كما وضعت معيار البحث العلمي ضمن التقييم السنوي لعضو هيئة التدريس بنسبة ٤٥٪ من مجموع درجات التقييم البالغة ١٠٠ ، ويعمل البرنامج على المزيد من تحفيز أعضاء هيئة التدريس للبحث العلمي وتوجيههم للاتجاهات المطلوبة للبرنامج في البحث العلمي من خلال الخطة البحثية وقد عرضت ونوقشت في مجلس القسم . أما المقارنة المرجعية الخارجية مع قسم اللغة العربية بكلية الآداب بجامعة الطائف فقد كانت متقدمة على البرنامج في قياس نسبة البحث العلمي في عامي ٤٢/٤٣هـ أما في عام ١٤٤٤هـ فقد تقدم البرنامج على كلية اللغة العربية بجامعة الإمام في قياس مؤشر البحث العلمي.						
عام	مستوى الأداء الفعلي	مستوى الأداء المستهدف	المقارنة المرجعية الداخلية الذاتية	المقارنة المرجعية الداخلية مع قسم اللغة والنحو والصرف	المقارنة المرجعية الخارجية	المستهدف الجديد
١٤٤٢هـ	٢٨٪	٦٠٪	٣٥,٧٪	٢٤٪	٦٣٪	٦٠٪
١٤٤٣هـ	٢٩,١٧٪	٦٠٪	٢٨٪	٢٨,٧٪	٥٥٪	٦٠٪
١٤٤٤هـ	٥٠٪	٦٠٪	٢٩,١٧٪	٥٨,١٨٪	٣٥٪	٦٠٪

مرفقات المؤشر: الخطة البحثية.pdf / تحديث الخطة البحثية لبرنامج بكالوريوس البلاغة والنقد عام ١٤٤٥هـ.pdf. تحديث إحصاءات البحث العلمي لقسم البلاغة والنقد لعام ١٤٤٥هـ

صفحة عمادة الدراسات العليا والبحوث <https://uqu.edu.sa/gs> / الدليل التعريفي لبرنامج بكالوريوس البلاغة والنقد.pdf / جائزة جامعة أم القرى للتميز في النشر العلمي <https://uqu.edu.sa/quality/125815> / توصيفات البرنامج (2).pdf

صفحة عمادة الدراسات العليا والبحوث <https://uqu.edu.sa/gs>

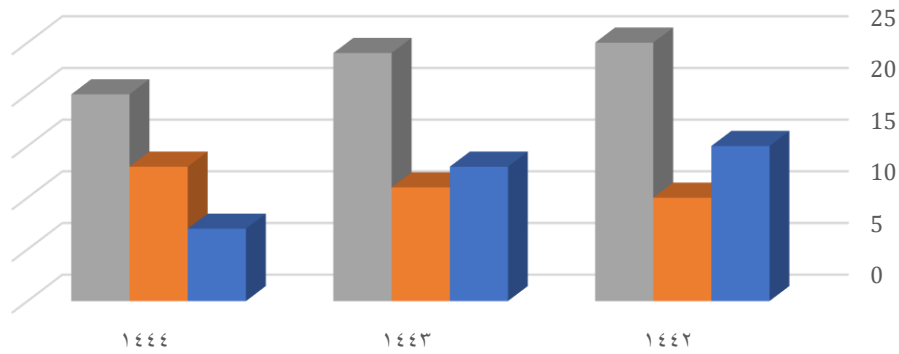


معدل البحوث المنشورة لكل عضو هيئة تدريس

نتائج قياس المؤشر									
معدل البحوث			عدد الأبحاث المنشورة خلال العام محل القياس			عدد أعضاء هيئة التدريس الحاصلين على الدكتوراه			
اجمالي	اناث	ذكور	اجمالي	اناث	ذكور	اجمالي	اناث	ذكور	العام الدراسي
0.56	0.70	0.47	14	7	7	25	10	15	1442
0.42	0.64	0.23	10	7	3	24	11	13	1443
0.90	0.92	0.86	18	12	6	20	13	7	1444

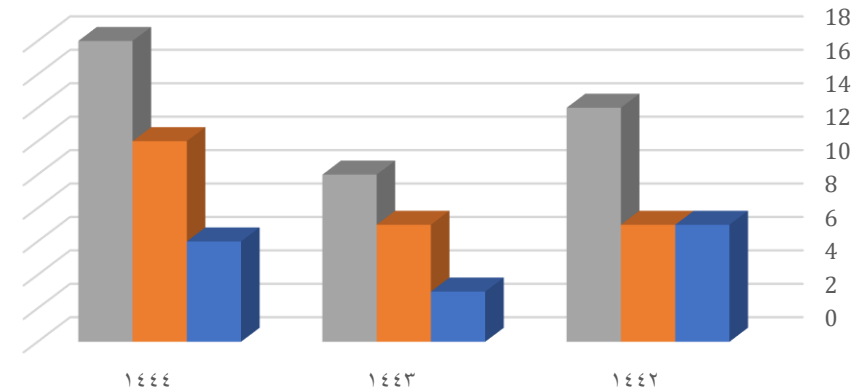
معدل البحوث المنشورة			
المجموع	أنثى	ذكر	العام الدراسي
0.56	0.70	0.47	1442
0.42	0.64	0.23	1443
0.90	0.92	0.86	1444

عدد أعضاء هيئة التدريس الحاصلين على الدكتوراه



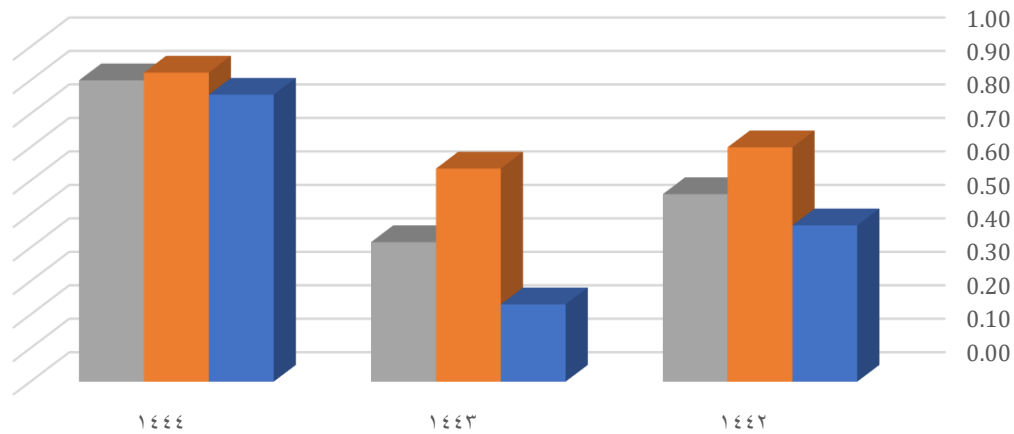
- عدد أعضاء هيئة التدريس الحاصلين على الدكتوراه ذكور
- عدد أعضاء هيئة التدريس الحاصلين على الدكتوراه اناث
- عدد أعضاء هيئة التدريس الحاصلين على الدكتوراه اجمالي

عدد الأبحاث المنشورة خلال العام محل القياس



- عدد الأبحاث المنشورة خلال العام محل القياس ذكور
- عدد الأبحاث المنشورة خلال العام محل القياس اناث
- عدد الأبحاث المنشورة خلال العام محل القياس اجمالي

معدل البحوث



- معدل البحوث ذكور
- معدل البحوث اناث
- معدل البحوث اجمالي



التحليل: معدل البحوث لأعضاء هيئة التدريس جيد جدا خلال الأعوام الثلاثة محل القياس وحتى في المقارنة المرجعية الذاتية المنشورة لكل عضو هيئة تدريس							KPI-P-15
المستهدف الجديد	المقارنة المرجعية الخارجية	المقارنة المرجعية الداخلية مع قسم اللغة والنحو والصرف	المقارنة المرجعية الداخلية الذاتية	مستوى الأداء المستهدف	مستوى الأداء الفعلي	العام	
02:01	1:1	2:1	1:1.5 / 0.42	02:01	2:1 / 0.56	١٤٤٢هـ	
02:01	1:1	2:1	2:1 / 0.56	02:01	3:1 / 0.42	١٤٤٣هـ	
01:01	02:01	3:1	3:1 / 0.42	02:01	1:1 / 0.90	١٤٤٤هـ	



رضا المستفيدين عن مصادر التعلم

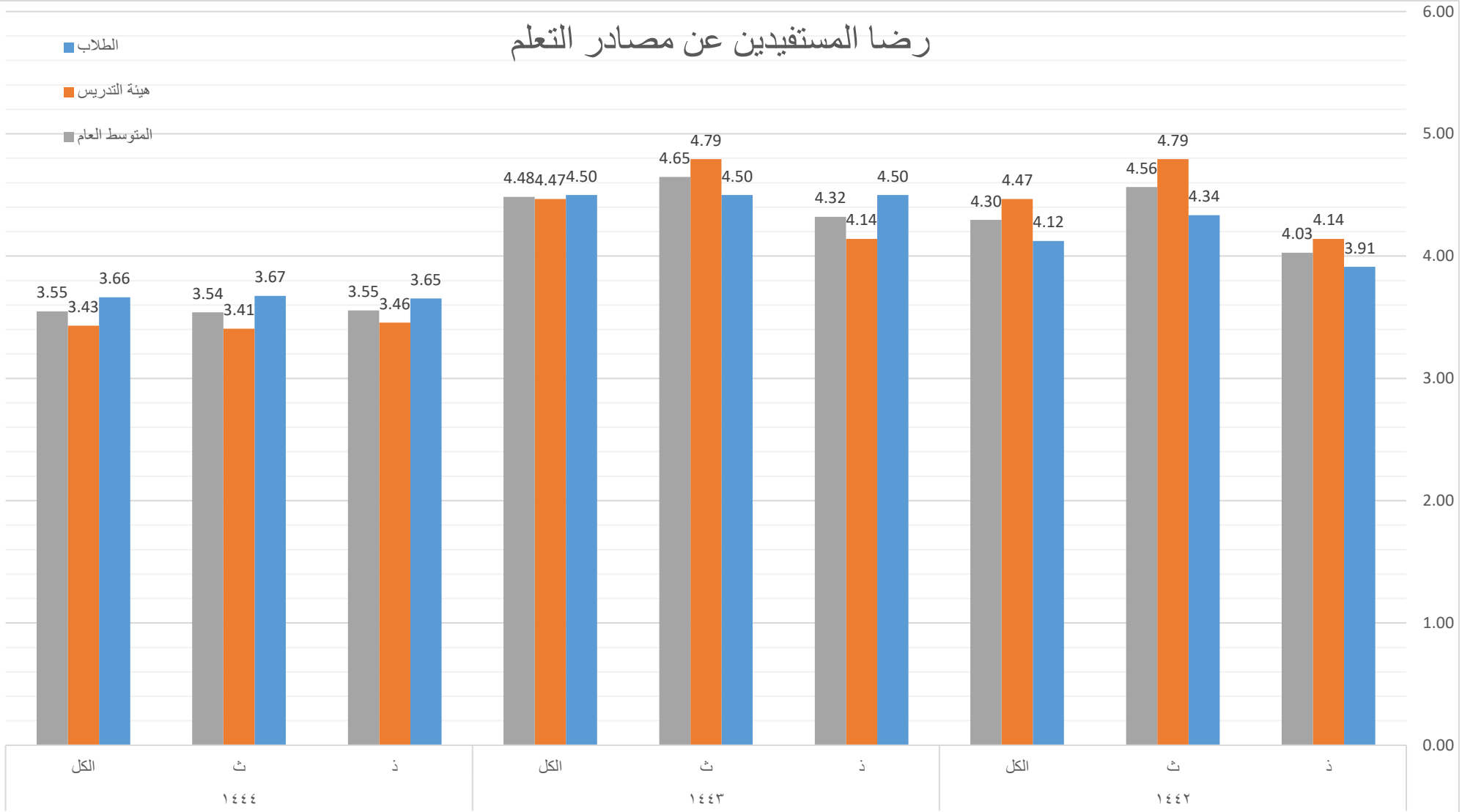
نتائج قياس المؤشر									
1444			1443			1442			
الكل	ث	ذ	الكل	ث	ذ	الكل	ث	ذ	الفئة المستهدفة
3.66	3.67	3.65	4.10	4.10	4.10	4.08	4.42	3.74	الطلاب
3.43	3.41	3.46	4.47	4.79	4.14	4.47	4.79	4.14	هيئة التدريس
3.55	3.54	3.55	4.29	4.45	4.12	4.28	4.61	3.94	المتوسط العام

المتوسط العام			طلبة			أعضاء هيئة التدريس			
الكل - متوسط عام	ث	ذ	الكل طلبة	ث	ذ	الكل	ث	ذ	العام
4.28	4.61	3.94	4.08	4.42	3.74	4.47	4.79	4.14	1442
4.29	4.45	4.12	4.10	4.10	4.10	4.47	4.79	4.14	1443
3.55	3.54	3.55	3.66	3.67	3.65	3.43	3.41	3.46	1444



رضا المستفيدين عن مصادر التعلم

- الطلاب
- هيئة التدريس
- المتوسط العام





رضا المستفيدين عن مصادر التعلم

KPI-P-17

التحليل: رضا المستفيدين من الهيئة التدريسية والطلبة عن مصادر التعلم جيد جدا وانخفضت النسبة قليلا عام ١٤٤٤ هـ في قياس مؤشر استطلاع الرأي الموجود في صفحة الخدمات الالكترونية لكل من الأعضاء والطلبة على موقع الجامعة من قبل عمادة التطوير والجودة إلى ٧١٪؛ نظرا لقلة عدد الأعضاء والطلبة المستجيبين للاستطلاع، فعمل البرنامج استبانة داعمة عن مختلف الخدمات ومصادر التعلم التي تقدمها الجامعة والبرنامج، سواء ما كان منها على أرض الواقع أو خدمات الكترونية وقد وُزعت على الطلبة في نفس العام وبلغت نسبة الرضا فيها ٨٠٪، كذلك قد يكون من أسباب تراجع الرضا عن الخدمات ومصادر التعلم التحديثات الجارية من الجامعة بعد العودة الحضورية من جائحة كورونا، وتعمل الجامعة حاليا على الرفع من مستوى الخدمات بمختلف أنواعها (انظر مرفق تقرير الجامعة عن التجربة الشاملة في مؤشر رقم ١٠). ولا يتفاوت البرنامج في قياس المؤشر في المقارنة المرجعية الداخلية مع قسم اللغة والنحو عامي ٤٣/٤٢ هـ ويتدنى قياس المؤشر لقسم اللغة والنحو قليلا عن البرنامج عام ١٤٤٤ هـ، ولعله يكون قد انخفض لنفس أسباب تدني نسبة البرنامج في هذا العام. ويتقدّم البرنامج في قياس مؤشر نسبة رضا المستفيدين عن مصادر التعلم في المقارنة المرجعية الخارجية عامي ٤٣/٤٢ هـ على قسم اللغة العربية بكلية الآداب بجامعة الطائف بنسبة ٦٪، وكذلك يتقدّم البرنامج في قياس الرضا عن مصادر التعلم في المقارنة المرجعية الخارجية عام ١٤٤٤ هـ على كلية اللغة العربية في جامعة الإمام بمتوسط رضا المستفيدين الهيئة التدريسية والطلاب بنسبة ٢٪.

المستهدف الجديد	المقارنة المرجعية الخارجية	المقارنة المرجعية الداخلية مع قسم اللغة والنحو والصرف	المقارنة المرجعية الداخلية الذاتية	مستوى الأداء المستهدف	مستوى الأداء الفعلي	العام
٩٠٪	٨٠٪	٧٨٪	٩٠٪	٩٠٪	٨٥,٦٪	١٤٤٢ هـ
٩٠٪	٨٠٪	٨٢٪	٨٥,٦٪	٩٠٪	٨٥,٨٪	١٤٤٣ هـ
٩٠٪	٧٨٪	٧٥,٨٪	٨٥,٨٪	٩٠٪	٨٠٪	١٤٤٤ هـ



مرفقات المؤشر: كتب استطلاعات الرأي من عام ١٤٤٢-١٤٤٤ لبرنامج بكالوريوس البلاغة والنقد.pdf / موقع عمادة شؤون المكتبات والرابط على الشبكة العنكبوتية للصفحة الرئيسية :
[/ https://uqu.edu.sa/lib](https://uqu.edu.sa/lib)

توجد بالمنظومة الجامعية عدة وسائل دعم فيما يتعلق بالمصادر الإلكترونية منها وجود منصة متكاملة للكتب والمراجع (درر) بالإضافة إلى قواعد المعلومات وإمكانية التواصل مع أخصائي المكتبة والمعلومات.

أدخل كلمة البحث هنا

كافة الحقول en

البحث المتقدم | استعراض محتويات المنصة

جامعة أم القرى
Umm Al-Qura University

دُرر
المنصة المعرفية
Knowledge Platform

خدمات منصة درر المعرفية

طلب رقمنة مادة

طلب مادة مرقمة

طلب حجز مادة

طلب اقتناء مادة



ومن الخدمات التي تقدمها الجامعة للهيئة التدريسية وأعضاء هيئة التدريس خدمات التقنية والتعلم الإلكتروني مرفق صفحة العمادة : <https://uqu.edu.sa/it>

1444/11/06 هـ

العربية البريد الجامعي تسجيل الدخول

منصة الموارد التعليمية المفتوحة

المبادرات والإنجازات

شؤون الطلبة

الشؤون الأكاديمية والإدارية

عن العمادة

عمادة التعلم الإلكتروني والتعليم عن بعد
وكالة الجامعة للشؤون التعليمية

الصفحة الرئيسية \ عمادة التعلم الإلكتروني والتعليم عن بعد

الدعم الفني

التدريب الإلكتروني والدورات

نظام البلاك بورد Blackboard

بلاك بورد

تويتر العمادة

أبرز الأخبار

استبانة تقييم طلبة البرنامج للخدمات الإلكترونية التي تقدمها الجامعة:

رابط الاستبانة الإلكتروني

<https://forms.gle/YGiRv9NNd4bGgU88A>



جوانب القوة لدى برنامج بكالوريوس البلاغة والنقد المتحققة بالفعل بنسبة كبيرة من خلال المقارنة المرجعية الذاتية والمقارنة المرجعية الداخلية مع قسم اللغة والنحو خلال الأعوام الثلاثة محل القياس، والمقارنة المرجعية الخارجية مع قسم اللغة العربية بكلية الآداب بجامعة الطائف عامي ٤٢/٤٣ هـ ومع كلية اللغة العربية بجامعة الإمام عام ١٤٤٤ هـ:

١. يطبق البرنامج السياسات والإجراءات المطبقة لاختيار أعضاء هيئة التدريس في البرنامج واستبقاء المتميزين منهم جيدة في ضوء التوجُّهات القائمة بتمكين المواطنين من الوظائف المؤهَّلين لها وبناء على ذلك فنسبة أعضاء هيئة التدريس من السعوديين ١٠٠٪.
 ٢. يتوافر في البرنامج العدد الكافي من أعضاء هيئة التدريس، في جميع المواقع التي يقدم فيها (شطري الطلاب والطالبات).
 ٣. يتوفر في أعضاء هيئة التدريس الكفاءة اللازمة (مثل: المؤهلات والشهادات والرخص المهنية والخبرة اللازمة)، وفاعلية التدريس، وتُطبق آليات مناسبة للتحقق منها.
 ٤. تقويم الطلبة لجودة خبرات التعلم وجودة المقررات جيد جداً، وكذلك تقويم كفاءة الخريج جيدة مما يشير إلى جودة نواتج التعلم والعملية التعليمية للبرنامج .
 ٥. أنشطة البحث والإنتاج العلمي لأعضاء هيئة التدريس متميزة، وهذه الأنشطة هي بالفعل أحد محكات تقييمهم وترقيتهم بحسب قواعد الترقية بالجامعة، ودرايتهم بأحدث التطورات في مجال تخصصاتهم عالية.
- ويعمل البرنامج على خطة تشغيلية لتحقيق رسالته وأهدافه ولديه خطة تحسين شاملة لمؤشرات الأداء لتحقيق ضمان الجودة؛ وإغلاق دائرة الجودة.

إعداد كتيب مؤشرات الأداء منسقة الجودة لشطري برنامج بكالوريوس البلاغة والنقد وعضو اللجنة الاستشارية: د. عائشة حسين بارودي
واستخرج بيانات استطلاعات الرأي وبعض بيانات المؤشرات كمعدل الإتمام والاستبقاء من المنظومة الأكاديمية وذكاء سكرتيرة الجودة: هدى عبد الرحمن البصري
وراجعه رئيس اللجنة الاستشارية لبرنامج بكالوريوس البلاغة والنقد: أ.د. سعاد فريح الثقفي

اعتمدت مؤشرات الأداء في مجلس قسم الأدب والنقد والبلاغة: الجلسة العاشرة بتاريخ ٢٦/٧/١٤٤٥ هـ